

ASOCIACIÓN ENCUENTRO EN LA CALLE

2020



QUIENES SOMOS

La Asociación de Educador@s “Encuentro en la Calle” es una ONG declarada de **utilidad pública** (Orden Ministerio Interior 298/07) que viene desarrollando su labor en Córdoba desde 1990, en las zonas más desfavorecidas de nuestra ciudad, concretamente en C/Torremolinos, Barrio del Guadalquivir, Barrio de Palmeras y Barrio de Moreras. En la actualidad, nuestra labor se centra en el Distrito Sur: Barrio del Guadalquivir y C/Torremolinos. Un grupo de educadores/as de calle y de familia en octubre de 1990 inician una labor socioeducativa en los entornos de más exclusión social de Córdoba y, tras cinco años de andadura, en 1995 constituyen la asociación como tal. La Asociación de Educador@s Encuentro en la Calle es la promotora de la empresa de inserción sociolaboral SUPLÁ SL.



El objetivo general y prioritario de la asociación no es otro que **combatir las causas que provocan la exclusión social desde el territorio y el rostro concreto** que la sufre. En este sentido, nuestras acciones vienen diseñadas por los siguientes parámetros:

- a) **Actuar en dichas zonas con criterios de prevención** y de fomento de valores sociales entre niños y jóvenes de estos ámbitos y sectores sociales.
- b) **Potenciar el papel de la mujer, como elemento de cohesión y de progreso familiar**, a través de la toma de conciencia de su ser como persona y como colectivo, así como mediante la formación y la inserción laboral de las mismas.
- c) **Orientar a estos sectores hacia los recursos sociales, formativos y ocupacionales** que oferten tanto administraciones públicas como entidades privadas.
- d) **Generar recursos sociales, formativos y laborales propios** (educadores/as de calle y de familia, cursos de formación, participación en empresas de inserción socio-laboral, etc) destinados a los sectores de población con los que se actúa.
- e) **Promover y atender a las personas mayores, con discapacidad y en situación de dependencia** de las Zonas Desfavorecidas.



EN RECONOCIMIENTO A NUESTRA LABOR SE NOS HA ATORGADO:



- **Medalla de Oro al Mérito de la Ciudad de Córdoba.** Ayuntamiento de Córdoba 2011.
- **Premio Meridiana por el Taller de Compás Encuentro.** Instituto Andaluz de la Mujer. Junta de Andalucía. 2005
- **Premio a las Buenas Prácticas por su Empresa de Inserción SUPLÁ S.L.** Proyecto Equal. Junta de Andalucía. F.S.E. 2004.
- **Premio “Andalucía por la Superación de las Desigualdades”.** Junta de Andalucía. 2002.
- **Medalla de Plata de la Junta de Andalucía en reconocimiento a la labor desarrollada en beneficio del bienestar y progreso de la sociedad andaluza.** 1999.

POR QUÉ ACTUAMOS



El origen de nuestra actuación ahonda sus raíces en el convencimiento de la **corresponsabilidad** que tenemos como ciudadanos/as de transformar las realidades injustas que conviven en nuestros entornos urbanos.

Siempre hemos tenido en cuenta una serie de **premisas que nos han alumbrado en nuestras acciones:**

Memoria histórica: Saber reconocer que antes hubo personas que trabajaron duro en estas zonas y en otras zonas similares del planeta, saber analizar sus acciones y extraer de ellas lo mejor.

Convencimiento: Se está convencido cuando se es capaz de analizar y de tener medianamente claro el porqué de las acciones y el para qué de las mismas.

Perseverancia: Cuando se está convencido pero el terreno es hostil no queda otra salida que la perseverancia porque somos conscientes que los éxitos no suelen visualizarse a corto plazo.

Adaptación al cambio: En estas zonas al igual que en otras, en estas personas al igual que en nosotros/as mismos/as, el cambio es continuo.

Sensibilización y denuncia. No es suficiente con desarrollar acciones si no se pone nombre y se señalan las causas y los causantes de tales injusticias sociales.



CÓMO ACTUAMOS

En la actualidad nuestras acciones se configuran en torno a diferentes programas que, con el paso del tiempo se han ido complementando, financiados por diferentes administraciones públicas o instituciones privadas e implementados bien por la asociación, bien por la Federación Andaluza de Asociaciones SURGE, de la que somos socios cofundadores.

Siempre que es posible nuestras acciones se aglutinan entorno a estos bloques:

- ACCIONES SOCIOCOMUNITARIAS
- ACCIONES DE INSERCIÓN SOCIOLABORAL
- ACCIONES DE SENSIBILIZACIÓN

Cuando estas acciones se ponen en marcha es posible construir todo un itinerario personalizado, continuo e integral, con capacidad de contribuir a la inserción social y laboral de las personas en exclusión social o riesgo de estarlo, poniendo en juego y obteniendo el máximo partido de los recursos propios y ajenos.



ORGANIGRAMA

UN ITINERARIO HACIA LA
INCLUSIÓN CONSTITUIDO POR LA
SUMA DE RECURSOS Y PROGRAMAS



PROGRAMA ERACIS DISTRITO SUR CÓRDOBA. FEDERACIÓN ANDALUZA DE ASOCIACIONES SURGE. JUNTA DE ANDALUCÍA. FONDO SOCIAL EUROPEO

EJECUCIÓN: DEL 1-08-2020 AL 30-06-2021

El objetivo principal es acompañar en el desarrollo de itinerarios personalizados de inserción sociolaboral que propicien a las personas del Distrito Sur de Córdoba ampliar sus posibilidades de acceso a un puesto de trabajo, así como, a todos los recursos públicos.



El programa se sustenta en los siguientes pilares:

ACOMPañAMIENTO EN EL DESARROLLO DE ITINERARIOS PERSONALIZADOS DE INSERCIÓN

- **Itinerarios Personalizados de Inserción.** Diseño e implementación. Orientación Laboral.
- **Formación.** Desarrollo de cursos a la carta sujetos a la necesidad de las empresas con las que se establecen convenios de prácticas, a fin de que puedan generarse posteriores contrataciones.
- **Prácticas.** Convenio con empresas en las que los/as beneficiarios/as realizan prácticas en las que desarrollan las competencias técnicas propias del oficio.
- **Intermediación.** Captación, contacto y trabajo conjunto con empresas que colaboran con el programa, con las que conveníamos prácticas y con las que se persigue la contratación de los/las beneficiarios/as del programa.

TRABAJO SOCIOCOMUNITARIO

- Acciones sociofamiliares que complementen los IPI.
- Talleres apoyo educativo.
- Talleres padres/madres.
- Acciones ocio familiar.
- Talleres de habilidades sociales y ocio saludable.
- Talleres refuerzo educativo en valores.
- Acciones para la escolarización temprana.
- Acciones de fomento de la igualdad y el buen trato.
- Talleres prevención del consumo de drogas.
- Charlas prevención de adicciones.
- Acciones de trabajo de calle con niños/as
- Talleres extraescolares, deportivos, musicales.
- Talleres/Acciones de alimentación saludable y ocio deportivo.
- Talleres para mujeres-igualdad de género.
- Acciones de formación/acmpañamiento a mujeres en salud sexual.
- Acciones para el cuidado del entorno.
- Acciones interculturales.
- Acciones TIC's.
- Talleres de formación en BAE.
- Mediación en trámites.
- Promoción del espacio SURGE.

PARTICIPACIÓN EN REDES/MESAS DE TRABAJO GRUPALES

- Mesas para planes de convivencia e igualdad.
- Red de trabajo coordinado y multidisciplinar. Elaboración de protocolos.
- Mesas grupales de salud, educación e igualdad de género.
- Trabajo en red de espacios multifuncionales.

ACCIONES DE INFORMACIÓN/FORMACIÓN

- Clausulas sociales y mercado reservado
- Difusión de la economía local.
- Estas actuaciones que se enmarcan dentro de la Estrategia Regional Andaluza para la Cohesión e Inclusión Social (ERACIS), subvencionada por la Unión Europea y la Junta de Andalucía (CIPSC), y cofinanciada por el Fondo Social Europeo.

NUESTROS CLÁSICOS

TALLER “EL MACHISMO EN LA MÚSICA”

La Asociación Encuentro en la Calle realiza talleres musicales, ya que son una herramienta para trabajar, a través de la música, valores como la autoestima, el compañerismo, el trabajo en equipo, la igualdad de género y la creatividad.

Nos centramos en la elección de canciones actualmente populares (reggaetón en su mayoría), el análisis desde una perspectiva crítica de sus letras y la posterior composición de letras positivas, haciendo especial hincapié en la eliminación de estereotipos sexistas y/o discriminatorios.



NUESTROS CLÁSICOS

PARTICIPACIÓN EN COMUNIDADES DE APRENDIZAJE

Nuestras educadoras y educadores, colaboran en los colegios Albolafia y Duque de Rivas (c/ Torremolinos y barrio de Palmeras). El programa de Comunidades de Aprendizaje tiene el objetivo de involucrar a toda la comunidad en el proceso educativo de sus niños/as, por lo que busca la implicación tanto del profesorado, los padres y las madres del alumnado y las entidades sociales que trabajamos con dichas familias. Sumamos esfuerzos entre todos y todas para conseguir la mejor educación del alumnado.





NUESTROS CLÁSICOS

TALLER DE OCIO Y TIEMPO LIBRE

Este taller se centra en el desarrollo de actividades que fomentan hábitos de ocio saludables entre los/as niños/as y jóvenes residentes en estos barrios, como son el deporte, la pintura y las manualidades. Con estos talleres fomentamos el desarrollo del compañerismo, la empatía, la autoestima y otras habilidades sociales.



NUESTROS CLÁSICOS

TALLERES ESPECÍFICOS CON MUJERES

Trabajamos talleres grupales específicos con mujeres, promoviendo su empoderamiento y apoyándolas en su lucha frente a las diferentes problemáticas que sufren. A través del encuentro diario, las mujeres destinatarias de nuestros talleres van descubriendo, gracias al dialogo y al compartir, experiencias, necesidades de tipo educativo, formativo, de ocio e incluso relacionales y afectivas. El objetivo final es empoderar a estas mujeres, aumentando y/o consolidando su autoestima y la confianza en sí mismas.

Algunos de los conceptos que se trabajan son:

- * Parentalidad positiva
- * Desarrollo personal
- * Pedagogía del hábitat
- * Salud en femenino
- * Igualdad de género
- * Habilidades prelaborales
- * Arte terapéutico
- * Interculturalidad
- * Creatividad y educación ambiental





NUESTROS CLÁSICOS

TALLER DE FOMENTO DE HABITOS SALUDABLES

Es un taller que complementa a los anteriores con el objetivo primordial de mejorar la salud desde los entornos sociales más deteriorados mediante el fomento de hábitos de vida saludables. Se realiza el seguimiento de las condiciones de salud de las familias de las Zonas Desfavorecidas y se contribuye a conseguir una mejor calidad de vida en estos barrios.

"Con este taller se consigue una mayor concienciación respecto a la salud, higiene y habitabilidad de la vivienda, así como se favorece la promoción de la actividad física y de la dieta equilibrada".

PROGRAMA INCORPORA

PROGRAMA FINANCIADO POR FUNDACIÓN LA CAIXA Y LA FUNDACIÓN CAJASOL.

El programa Incorpora facilita la integración laboral a personas en riesgo de exclusión social.

Es un programa de intermediación laboral que combina de forma óptima las necesidades del tejido social y empresarial, para asegurar el éxito en la integración laboral.



AÑO	Nº DE PERSONAS ATENDIDAS	Nº DE EMPRESAS VISITADAS	Nº DE CONTRATACIONES
2014/15	67	60	31
2015/16	154	60	57
2017	185	61	58
2018	157	70	110
2019	223	126	134

PUNTOS FORMATIVOS INCORPORA

La misión de los Puntos de Formación Incorpora (PFI) es lograr la mejora de la empleabilidad de las personas que se encuentran en riesgo o situación de exclusión social, de modo que puedan incorporarse o volver al mercado laboral.

AÑO	Nº DE CURSOS	Nº DE PERSONAS BENEFICIARIAS	Nº DE INSERCIONES
2016	3	60	31
2017	3	60	57
2018	3	61	58
2019	4	54	41

PROGRAMA FINANCIADO POR FUNDACIÓN "LA CAIXA"

Los ejes básicos de los Puntos de Formación Incorpora son:

- Diseño de las actuaciones con las empresas, partiendo de la demanda empresarial de cada territorio.
- Buscar la implicación de la empresa en todo el proceso.
- Empoderar a la persona y desarrollar las competencias transversales como elemento diferencial para la mejora de su empleabilidad.
- Las prácticas no laborales en la empresa.
- El trabajo en red de las entidades.

**RESULTADOS
2020**



¡HEMOS SABIDO ADAPTARNOS A LAS NUEVAS NECESIDADES DE LA CRISIS SANITARIA COVID 19, A ESO DE DEBE LA ALTA INSERCIÓN LABORAL DE LOS CURSOS!





52

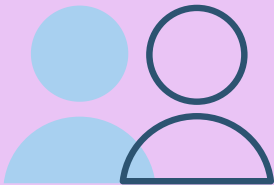
PERSONAS FORMADAS A TRAVÉS DE PUNTOS FORMATIVOS

40

INSERCIONES LABORALES A TRAVÉS DE PUNTOS FORMATIVOS

¡HEMOS CONSEGUIDO INSERTAR A 40 PERSONAS!

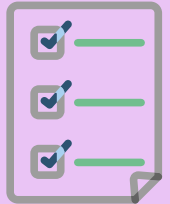
PROGRAMA INSERCIÓN SOCIOLABORAL EN LA ZONA DESFAVORECIDA DISTRITO SUR CÓRDOBA



PERSONAS DESTINATARIAS

Personas en exclusión o riesgo de exclusión social del Distrito Sur de Córdoba

ACCIONES DE ACOGIDA Y DISEÑO DE PLANES DE TRABAJO INDIVIDUALIZADOS. ACCIONES DE INFORMACIÓN Y ORIENTACIÓN



75 personas



ACCIONES DE FORMACIÓN DUAL CON PRÁCTICAS EN EMPRESAS SUSCEPTIBLES DE INSERTAR A LOS DESTINATARIOS

45 personas

ACCIONES DE INTERMEDIACIÓN CON EL TEJIDO PRODUCTIVO DEL TERRITORIO

50 empresas conectadas



ACCIONES DE ACOMPAÑAMIENTO EN EL PUESTO DE TRABAJO

50 personas

CENTRO DE ACCESO PÚBLICO A INTERNET GUADALQUIVIR. RED GUADALINFO



Como complemento a todas las acciones expuestas y para combatir o aminorar la multiplicación de desigualdades que genera la brecha digital el Centro de Acceso Público a Internet (C.A.P.I. Guadalquivir), desde principios de 2006 está facilitando el acceso a las tecnologías de la información para favorecer procesos de inclusión en el mundo laboral y social. Se trata de acercar la información, la formación, y las tecnologías de la comunicación a las personas de las zonas desfavorecidas.



2020



Centro CAPI GUADALQUIVIR (Córdoba)

2.884 usuarios/as
934 conexiones *
82 actividades *

*acumulados anuales



Junta de Andalucía



suplá

ANDEIS
Asociación Andaluza De Empresas
De Inserción Sociolaboral

SUPLÁ EMPRESA DE INSERCIÓN SOCIOLABORAL

Uno de los medios de los que nos hemos dotado para formar en situación real de empleo y de empresa a las personas que van desarrollando su paso por las anteriores fases es una Empresa de Inserción Socio-Laboral, denominada SUPLÁ S.L. que inicia su andadura en el año 2000 y se dedica a la limpieza, adecentamiento de espacios urbanos y servicios de atención a las personas: escuelas infantiles y cuidado de personas mayores y niños/as. De esta empresa nuestra Asociación es partícipe mayoritaria, garantizando de este modo el carácter no lucrativo y la generación de empleo como finalidad última. Somos socios fundadores de ANDEIS, Asociación Andaluza de Empresas de Inserción Sociolaboral.



SENSIBILIZACIÓN Y TRABAJO EN RED

SENSIBILIZACIÓN: EVENTOS SIGNIFICATIVOS

Uno de nuestro principales objetivos es transmitir lo que día a día vemos y vivimos en aquellas zonas de la ciudad de Córdoba donde se concentran mayor número de personas en exclusión social, con el fin de buscar la corresponsabilidad. Para ello realizamos acciones de sensibilización tales como publicaciones, jornadas, encuentros así como potenciamos el trabajo en red con otras personas y entidades a través de mesas de trabajo, planes de inclusión etc, convencidos/as de que algo puede cambiar y es urgente que cambie. En este sentido, destacamos los **eventos más significativos a lo largo de nuestra historia:**

24 Noviembre 1998: Presentación a los Medios de Comunicación y a la Opinión Pública de la **Publicación “Modelo de Intervención en entornos socio familiares de exclusión”**. Elaborada y editada por l@seducador@s de la Asociación “Encuentro en la Calle”.

26 de Febrero 1999: La Asociación de Educadores “Encuentro en la Calle” recibe la **Medalla de Plata de la Junta de Andalucía**. En reconocimiento a la labor desarrollada en beneficio del bienestar y el progreso de la sociedad andaluza.

9 y 10 de Abril 1999: Jornadas sobre Exclusión Social “La calle, ¿Encuentro o exclusión?” Palacio de Congresos y Exposiciones de Córdoba.

2000: Colaboración en la grabación del Documental “Mujeres Invisibles”. Proyecto enmarcado dentro del Programa “Espacios Positivos de Igualdad”.

Enero de 2002. Homologación del Centro de formación Encuentro, en diversas especialidades formativas.

Diciembre 2002. La Asociación Encuentro en la Calle, recibe el **Premio en su II Edición de Premios “Andalucía de Bienestar Social”**, Concedido por la Consejería de Asuntos Sociales de la Junta de Andalucía, en la **categoría de “Andalucía por la Superación de Desigualdades”**.

Mayo de 2003. Presentación del CD. “Al compás de los Sueños”.

Como Resultado del trabajo realizado en el Taller de Compás de la entidad y Patrocinado por el Área de Juventud, Mujer y Empleo del Ayuntamiento de Córdoba y la Delegación Provincial de Asuntos Sociales de Córdoba.

Mayo de 2003. Presentación del documental. “Al compás de los sueños”

Año 2004. Publicación del libro: Hilvanando Historias. Escrito por Carmela López

ES UN LIBRO CONTADO POR SUS PROPIAS PROTAGONISTAS, LAS MUJERES DE LOS BARRIOS MÁS DESFAVORECIDOS, QUE SIN LUGAR A DUDAS, SON QUIENES MEJOR SABEN DE DÓNDE VIENEN Y A DÓNDE VAN, DE QUÉ ESTÁ IMPREGNADA SU REALIDAD Y HACIA DÓNDE APUNTAN SUS SUEÑOS E ILUSIONES.



Año 2006. Publicación del libro: Exclusión Social y Empleo. Quince años de Encuentro.

Esta publicación reflexiona sobre la praxis llevada a cabo por la As. Encuentro en la Calle durante quince años (1990-2005) en las zonas de la ciudad donde se concentran mayor número de personas en exclusión o riesgo de la misma.

Año 2007. Publicación del libro: Mujeres con Mayúscula.

Publicación donde prima la fotografía de mujeres en primer plano y a través de la cual se rinde homenaje a las abuelas y madres de los barrios de Córdoba, mujeres luchadoras que han sufrido la exclusión social y han superado situaciones muy difíciles.

Año 2009. Exposición fotográfica: Mujeres con Mayúscula.

En colaboración con la Cátedra Intercultural y la Consejería para la Igualdad y Bienestar Social de la Junta de Andalucía se desarrolla una exposición fotográfica con rostros en primer plano de mujeres de los barrios más desfavorecidos.

Año 2010: 20 aniversario de la Asociación Encuentro en la Calle.

Celebración de las Jornadas “20 años de encuentros en las zonas con más pobreza y exclusión social”.

Publicación del Libro: “20 años de encuentros en las zonas con más pobreza y exclusión social”.

Año 2011: Celebración de la Jornadas Euroempleo.

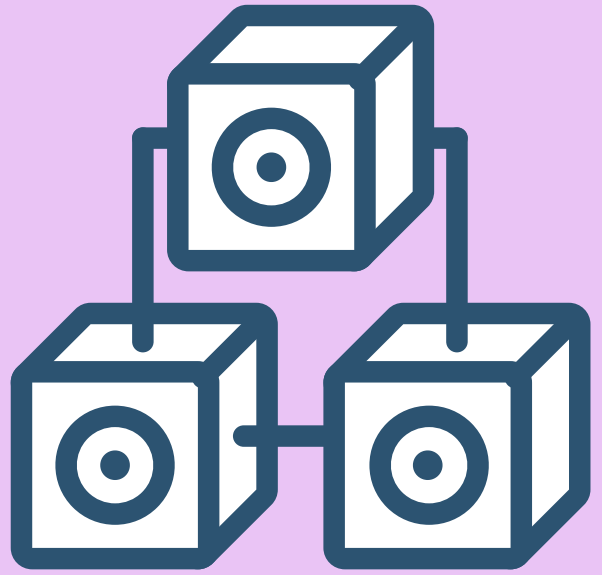
2011.

PUBLICACIÓN DEL LIBRO: EUROEMPLO: INTEGRACIÓN MODELOS DE ACCIONES INCLUSIVAS A TRAVÉS DEL EMPLEO EN EL ESTADO ESPAÑOL. LAS EMPRESAS DE INSERCIÓN

2011-2021. PUBLICACIONES EN REDES SOCIALES

TRABAJO EN RED

La Asociación de Educador@s Encuentro en la Calle forma parte del GRUPO SUPLÁ, inserto en el Tercer Sector y perteneciente a la familia de la Economía Social andaluza. En este sentido participamos y/o formamos parte de las siguientes instituciones o plataformas:



- Asociación para la defensa de jóvenes inmigrantes KALA.
- Federación andaluza de asociaciones SURGE.
- Asociación de Centros Educativos de la Economía Social ACES.
- Asociación andaluza de empresas de inserción social ANDEIS.
- Asociación de mujeres gitanas PANYABI.
- Federación de asociaciones de mujeres gitanas KAMIRA.
- Red Acoge: Proyecto Sensibiliza para la Gestión de la diversidad en la Empresa.
- Entidades INCORPORA Y ERACIS: CRUZ ROJA, BATÁ, FUNDACIÓN D.BOSCO, ADSAM, HOGAR MARIPOSA, APIC.

ASIMISMO, NUESTRO TRABAJO EN RED TIENE LUGAR EN LO COTIDIANO DE NUESTRO TRABAJO, EN EL DÍA A DÍA DE NUESTROS BARRIOS, CON LAS ENTIDADES E INSTITUCIONES QUE TRABAJAN POR MEJORAR LA VIDA DE SUS HABITANTES Y ENTRE LAS QUE DESTACAMOS LAS SIGUIENTES:



- Consejería de Igualdad, Políticas Sociales y Conciliación
- Servicios Sociales Comunitarios
- Delegación de Educación de la Junta de Andalucía
- Coordinación con Servicio Andaluz de Empleo
- Agencia de vivienda y rehabilitación de Andalucía
- VIMCORSA (Empresa Municipal de vivienda)
- Cruz Roja
- Fundación Secretariado Gitano
- Centro de educación infantil de las diferentes zonas y escuelas infantiles
- Centros de salud de las Zonas Desfavorecidas y hospitales
- Centros de rehabilitación
- Área de mujer del Ayuntamiento de Córdoba
- Promotoras para la igualdad de la mujer
- Centro cívico de las Zonas Desfavorecidas
- Distrito de salud
- Federación de asociaciones de mujeres gitanas Kamira
- Asociación KALA
- Red de Igualdad Distrito Sur
- Centro CAPI Palmeras y San Martín de Porres
- Albergue municipal Cerro Muriano
- I.E.S. Averroes
- I.E.S. Galileo Galilei
- C.E.S. Ramón y Cajal
- Universidad de Córdoba





RESUMIENDO...

Como Asociación **hemos optado por el reto de la justicia desde la presencia cotidiana**, desde el rostro concreto. Esto consiste en hacer un continuo análisis de esta cruda realidad que no es producto de la casualidad, sino del acomodo de un sistema político y económico, que siempre relega a un segundo plano todo aquello que es necesario para la dignificación de estas zonas. Para ello, tomamos el camino de la creatividad permanente, del salir de lo marcado para abrir nuevos caminos, de la protesta y de la propuesta.

Hay **tres elementos** que siempre hemos tratado de no perder de vista y con los que hemos querido tomar siempre la temperatura a nuestro compromiso:

- *Estar en contacto permanente con las personas y familias a las que nos dedicamos (estar sin molestar).*
- *Contar en nuestros equipos con personas procedentes de los propios barrios que, en una u otra medida, viven o han vivido la problemática de los barrios.*
- *Partir siempre de las necesidades de la gente, de los verdaderos problemas. No crear problemas donde no los hay, sino solucionar o encauzar los existentes; de manera que, con el esfuerzo de todos/as, vayamos desterrando de nuestra Andalucía esas escandalosas bolsas de exclusión, para permitir vivir con dignidad y con los mismos derechos y deberes a cualquier ciudadano/a de esta tierra.*