

PROGRAMA DE
ACCIONES
SOCIOEDUCATIVAS Y
FAMILIARES PARA LA
INCLUSIÓN EN ZONAS
CON NECESIDADES DE
TRANSFORMACIÓN
SOCIAL. (BARRIO DE
PALMERAS, C/
TORREMOLINOS Y
BARRIO
GUADALQUIVIR.)
MEMORIA DE ACTIVIDADES 2015

ASOCIACIÓN ENCUENTRO EN LA CALLE.
CÓRDOBA

**MEMORIA PROGRAMA DE ACCIONES SOCIOEDUCATIVAS Y
FAMILIARES PARA LA INCLUSIÓN EN ZONAS CON NECESIDADES DE
TRANSFORMACIÓN SOCIAL.**

BARRIO DE PALMERAS Y C/ TORREMOLINOS EN CÓRDOBA

1. Entidad
2. Denominación del programa
3. Localización territorial
4. Colectivos objeto de la actuación
5. Plazo de ejecución
6. N° de personas usuarias
7. Objetivos previstos y conseguidos
8. Actividades realizadas
9. Resultados obtenidos y cuantificados. Desviaciones respecto a las actividades previstas
10. Resumen económico
11. Conclusiones

1. Entidad¹

La **Asociación “Encuentro en la Calle”** es una ONG declarada de utilidad pública (Orden Ministerio Interior 298/07) que viene desarrollando su labor en Córdoba desde 1990, en las zonas con más necesidad de transformación social (ZNTS), concretamente en C/Torremolinos, Barrio Guadalquivir y Barrio de Palmeras.

El origen de nuestra actuación ahonda sus raíces en la profunda convicción de la corresponsabilidad que tenemos como ciudadan@s de intervenir para transformar las realidades injustas que conviven en nuestros propios entornos urbanos.

En reconocimiento a nuestra labor se nos ha otorgado:

- Medalla de Plata de la Junta de Andalucía en reconocimiento a la labor desarrollada en beneficio del bienestar y progreso de la sociedad andaluza. Año 1999.
- Premio “Andalucía por la Superación de las Desigualdades”. Junta de Andalucía. Año 2002.
- Premio a las Buenas Prácticas por su Empresa de Inserción SUPLÁ S.L. Proyecto Equal. Junta de Andalucía. F.S.E.2004
- Premio Meridiana por el Taller de Compás Encuentro. Instituto Andaluz de la Mujer. Junta de Andalucía.2005
- **Medalla de Oro al Mérito de la ciudad de Córdoba. 24 de Octubre del 2011**

Nuestros Objetivos

El **objetivo general** y prioritario de la Asociación "Encuentro en la Calle", no es otro que combatir las causas que provocan la **exclusión social** desde el territorio y el rostro concreto que la sufre. En este sentido, nuestras acciones vienen diseñadas por los siguientes parámetros:

¹ www.encuentroenlacalle.org

- Actuar en dichas zonas con criterios de prevención y de fomento de valores sociales entre niños/as y jóvenes de estos ámbitos y sectores sociales.
- Potenciar el papel de la mujer, como elemento de cohesión y de progreso familiar, a través de la toma de conciencia de su ser como persona y como colectivo, así como mediante la formación y la inserción laboral de las mismas.
- Orientar a estos sectores hacia los recursos sociales, formativos y ocupacionales que oferten tanto administraciones públicas como entidades privadas.
- Generar recursos sociales, formativos y laborales propios (educadores de calle, educadoras de familia, cursos de formación, participación en empresas de inserción socio-laboral, etc.) destinados a los sectores de población con los que se actúa.
- Promover y atender a las personas mayores, con discapacidad y en situación de dependencia de las ZNTS.

Nuestro Trabajo

Nuestras acciones se han ido configurando en torno a diferentes programas que con el paso del tiempo se han ido complementando. . Los ocho primeros años estuvimos en estos barrios desde el voluntariado y sin apenas apoyo por parte de la administración. Fue a partir de 1998 cuando existe una apuesta por parte de la administración autonómica y comenzamos a gestionar programas sociales y laborales lo que hizo que nuestras actuaciones se multiplicasen acercando a estos barrios recursos de los que antes estaban privados. Los programas y acciones se han ido aglutinando entorno a diferentes bloques:

- ACCIONES SOCIOFAMILIARES
- ACCIONES DE ORIENTACIÓN LABORAL
- ACCIONES DE FORMACIÓN LABORAL
- ACCIONES DE INSERCIÓN LABORAL
- ACCIONES DE SENSIBILIZACIÓN

Gracias a ello ha sido posible ir construyendo todo un itinerario personalizado, continuo y completo, con capacidad de contribuir a la inserción social y laboral de las personas en exclusión o riesgo de la misma, poniendo en juego y obteniendo el máximo partido de los recursos propios y ajenos.

A día de hoy, muchos de estos programas han sido suprimidos debido a los recortes presupuestarios. Esto ha provocado que se corten procesos, se paraliquen itinerarios, y en definitiva, no se esté dando respuesta a la población que más ha sufrido los efectos de la crisis. De ahí la importancia de que se mantengan en el tiempo programas y actividades como las que se exponen en la presente memoria. Es urgente que de nuevo se pongan en marcha programas sociales, educativos, laborales...que vertebran estas zonas. Es mucho lo que se avanzó desde el trabajo comunitario en estas zonas y muchos programas dieron sus frutos, siendo más perceptibles, quizás, en familias y personas concretas que en el conjunto de los barrios que conforman estas zonas más degradadas. Pero entendemos que esa es la base de la transformación, sobre todo cuando se parte de situaciones tan difíciles.

En definitiva, es urgente volver a poner en marcha programas que se complementen y que permitan a los/as vecinos/as de estas zonas ejercer sus derechos y vivir con la dignidad que cualquier persona merece.

2. Denominación del programa

PROGRAMA DE ACCIONES SOCIOEDUCATIVAS Y FAMILIARES PARA LA INCLUSIÓN EN ZONAS CON NECESIDADES DE TRANSFORMACIÓN SOCIAL. (BARRIO DE PALMERAS, C/ TORREMOLINOS Y BARRIO GUADALQUIVIR.)

Este proyecto ha sido y es uno de los referentes del trabajo de la entidad y de nuestro trabajo en las zonas en situación de exclusión social en Córdoba.

Es un modelo de intervención directa e integral en las ZNTS y con sus familias, desde la proximidad y la cercanía. Se centra en un tipo de intervención educativa no intrusiva, sino participada, que fundamenta nuestro trabajo y que ha hecho posible estar más de 25 años trabajando dentro de los territorios.

Trabajamos desde una perspectiva holística, abarcando todas las áreas de demanda y tratando de acompañar profesionalmente a las personas con las que trabajamos durante todo el proceso de inclusión, pero a su vez, facilitando herramientas para generar una mayor autonomía de las mismas. Este ha sido nuestro trabajo:

A continuación expondremos cuáles son las actividades que se han desarrollado a lo largo de este año, así como la realidad de estos barrios, que no entienden de subvenciones ni de momentos políticos, sino de la dura realidad que supone la insuficiencia en la cobertura de las necesidades básicas, de su vecindad y de sus familias, de una realidad que cada vez se intensifica más y se ve más agravada y que requiere de la continuidad de proyectos que den solución a sus miles de necesidades, a sus preguntas sin respuesta.

3. Localización territorial

La localización geográfica en donde se ha desarrollado el programa coincide con los barrios clasificados como Zonas con Necesidad de Transformación Social por la Junta de Andalucía en Córdoba capital: Barrio de Palmeras, Calle Torremolinos y Barrio Guadalquivir.

Según la Orden de 1 de febrero de 2006 de la Consejería para la Igualdad y el Bienestar Social en su Artículo 61(BOJA nº 31 de 2006) estas zonas quedan definidas como "aquellos espacios urbanos claramente delimitados, en cuya población concurren situaciones estructurales de pobreza grave y marginación social, y en los que son significativamente apreciables problemas en las siguientes materias:

- Vivienda, deterioro urbanístico y déficit en infraestructura, equipamiento y servicios públicos.
- Elevados índices de absentismo y fracaso escolar.
- Altas tasas de desempleo junto a graves carencias formativas profesionales.
- Significativas deficiencias higiénico-sanitarias.
- Fenómenos de desintegración social.”

La declaración de un territorio como ZNTS queda determinada por la Consejería de Igualdad y Políticas Sociales. Tal como viene establecido en la web de la citada Consejería, se tienen en cuenta aspectos tanto cuantitativos como cualitativos para definir estas zonas en las que actuamos. ²

Los aspectos cuantitativos miden los hogares pobres y excluidos con los siguientes criterios:

- Medir la pobreza relativa en referencia a la distribución de la renta andaluza.
- Medir la pobreza por ingresos.
- Utilizar el hogar como unidad de análisis.
- Usar la Contabilidad Nacional y Regional para medir la renta y la Encuesta de Presupuestos Familiares (INE) para estimar la pobreza.
- Emplear como umbral de la pobreza el 50% de la renta media andaluza.
- Utilizar los ingresos según la escala de equivalencia de la OCDE.

Los aspectos cualitativos miden la acumulación de factores desfavorables y su valoración con respecto a la pobreza y la exclusión.

² <http://www.znts.es/>

Los factores analizados son:

- Género
- Salud
- Trabajo
- Vivienda
- Sistema de servicios sociales
- Pertenencia a grupos específicos.

Una vez analizados ambos componentes se obtiene una clasificación de los hogares en: no desfavorecidos, vulnerables y excluidos, y se define su ubicación geográfica. Por consiguiente, la acumulación de aspectos cuantitativos y cualitativos desfavorables determina las ZNTS.

La Asociación Encuentro en la Calle, ha intervenido y desarrollado el programa en las siguientes ZNTS, tal y como viene haciendo desde hace más de dos décadas.

Para ubicar las zonas de intervención vamos a mostrar una panorámica de la ciudad, donde comprobamos que se sitúan en la periferia de la misma, característica que tienen en común el barrio de Palmeras, Guadalquivir y calle Torremolinos, fenómeno que influye en el desarrollo de los mismos.

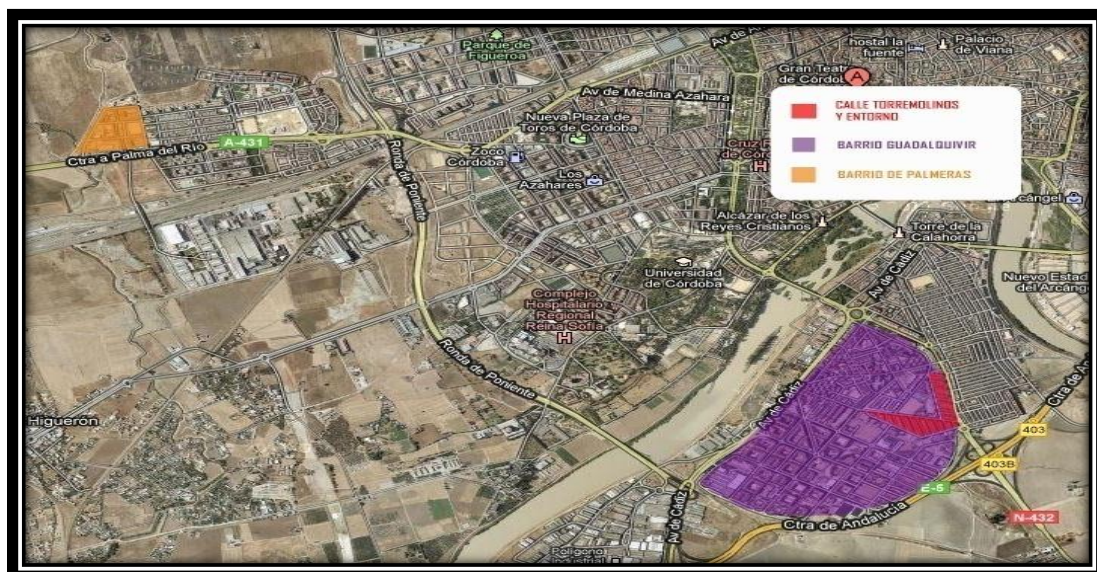


Foto general de Córdoba donde se sitúan las tres ZNTS: Barrio de la Palmeras, Barrio Guadalquivir y Calle Torremolinos. Fuente: Google Maps.

El Barrio de las Palmeras se encuentra situado en el distrito noroeste (Distrito-6) de Córdoba, en la carretera de Palma del Río, en la periferia de la ciudad. Actualmente, y debido a la expansión territorial de Córdoba, esta zona se ha incluido dentro del distrito Poniente Norte.



Barrio de las Palmeras. Fuente: Google Maps.

A modo de ubicación, la Calle Torremolinos y el Barrio Guadalquivir se sitúa al sur de la ciudad de Córdoba, junto a la carretera de Granada en el barrio del Sector Sur. (Distrito 9)



Calle Torremolinos y Barrio del Guadalquivir. Fuente Google maps

4. Colectivos objeto de la actuación

El grupo de población al que se ha dirigido el programa es el de personas que habitan en zonas con necesidad de transformación social de Córdoba capital, y que tienen necesidades de inserción sociolaboral, formativas, socioeducativas, económicas, con carencias afectivas, con problemas de salud física y mental en general, pertenecientes a familias que generación tras generación han vivido y viven con menos posibilidades y mayores necesidades dentro de los barrios de exclusión.

Las mujeres han sido un colectivo prioritario en nuestra intervención ya que siguen siendo unas de las principales víctimas de la pobreza debido a que en ellas se unen, por una parte todos los factores de vulnerabilidad, y por otra todas las potencialidades que hacen posible ser los motores más importantes de cambio de su barrio y de la sociedad en general.

De una manera esquemática podemos fotografiarlos con la siguiente descripción:

- Parados/as de larga duración.
- Familias monoparentales, en su mayoría mujeres, con cargas familiares.
- Personas con escasa formación profesional y analfabetismo total o funcional.
- Personas con problemas de drogodependencias y otras adicciones.

- Personas con enfermedades infectocontagiosas.
- Beneficiarios/as del Programa de Solidaridad con los Andaluces.
- Personas que han pasado por prisión.
- Niños/as y jóvenes con fracaso escolar.
- Niños/as con problemas en la conducta.
- Adultos sin acceso a recursos socioeducativos.
- Adolescentes en riesgo de exclusión, con problemas multifactoriales.

5. Plazo de ejecución

El Programa se ha desarrollado desde el 1 de Enero de 2015 al 31 de Septiembre de 2015.

6. N° de personas usuarias: 409



Total de personas atendidas : 409

7. Objetivos previstos y conseguidos

OBJETIVO GENERAL:

Combatir las causas que provocan la exclusión social desde el territorio y el rostro concreto que la sufre a partir de una relación de confianza y respeto, centrada en la persona y en su contexto social y familiar de manera que se provoquen sinergias de inclusión.

OBJETIVOS ESPECÍFICOS:

- a) Intervenir en las Zonas con Necesidad de Transformación Social con criterios de prevención y de fomento de valores sociales entre niños y jóvenes de estos ámbitos y sectores.
- b) Potenciar el papel de la mujer, como elemento de cohesión y de progreso familiar, a través de toma de conciencia de su ser como persona y como colectivo, así como mediante la formación y la inserción laboral de las mismas.
- c) Orientar a estos sectores hacia los recursos sociales, formativos y ocupacionales que oferten tanto administraciones públicas como entidades privadas.
- d) Generar recursos sociales, formativos y laborales propios (educadores/as, cursos de formación, participación en empresas de inserción socio-laboral, etc.) destinados a los sectores de población con los que se interviene.

Teniendo en cuenta los objetivos generales y específicos expuestos, a continuación se exponemos las diferentes actividades que se han llevado a cabo en los diferentes ámbitos de intervención:

- **Intervención sociofamiliar**
- **Salud**
- **Educación**
- **Formación y empleo**
- **Hábitat**
- **Orientación y acompañamiento jurídico**
- **Igualdad de género**
- **Participación social y sensibilización**

8. Actividades realizadas

Antes de empezar a exponer de manera detallada las actividades realizadas, consideramos importante señalar algunas de las actuaciones y aspectos destacables en cada uno de los ámbitos expuestos anteriormente:

- Intervención sociofamiliar
- Salud
- Educación
- Formación y empleo
- Hábitat
- Orientación y acompañamiento jurídico
- Igualdad de género
- Participación social y sensibilización

Intervención Socio familiar.

La intervención con las familias han tenido un seguimiento intenso ya que sus necesidades son cada vez más globales. No se queda en una intervención esporádica ni en un solo ámbito, sino que se ha trabajado de una forma holística.

Nuestra atención ha consistido en dar información, asesoramiento, mediación, derivaciones, acompañamientos y seguimientos de las familias hacia los diferentes recursos de la zona y de la ciudad, así como la resolución de conflictos y necesidades inmediatas.

Ha aumentado el número de familias atendidas en ambos territorios, así como el tipo de demandas y problemáticas. Se ha llevado a cabo por lo tanto una intervención familiar que incluye el ámbito educativo, social, laboral, jurídico, educativo, económico, sanitario...

La falta de recursos de empleo y de formación hace que las familias estén sufriendo carencias en todos los niveles de la vida cotidiana, y estos influyen en el colegio, en la salud, en los casos de violencia de género...

Además, un número elevado recursos asistenciales existentes, no dignifican a las personas en situación de exclusión social, exigiendo a las familias, de manera reiterada, la misma documentación una y otra vez, etiquetando de manera visible a las personas para acciones a veces puramente de beneficencia. Para solicitar una prestación o ayuda económica, alimenticia, ayuda para material escolar o para el pago de agua, de la luz, etc. las personas tienen que entrar en un circuito donde con frecuencia la pobreza se exhibe y la dignidad se pierde.

Mediante el proceso de mediación hemos pretendido salvar estos difíciles momentos con el menor coste posible y con el máximo apoyo y refuerzo posible. Hemos mediado en la escuela, con las familias y con los agentes que intervienen en la zona, hemos trabajado por la dignificación de las personas.

Salud.

El trabajo realizado en este ámbito se debe en gran medida a la buena y mutua coordinación que hemos tenido con los agentes de salud, hecho que nos ha facilitado el seguimiento y las derivaciones a especialistas, planificación familiar, seguimiento de mujeres intervenidas con método anticonceptivo subcutáneo, detección y derivación de usuarias en situación de riesgo, revisiones...

Destacar en este ámbito la coordinación en vacunas, citología y planificación familiar.

Podemos destacar que se ha reducido de manera considerable el número de mujeres que demandan IVE (Interrupción Voluntaria de Embarazo).

Dicha coordinación se ha realizado en ambos territorios, colaborando de manera especial en el ámbito formativo y de sensibilización, participando de manera activa en los talleres de mujeres, así como en los diferentes programas y actuaciones que desde la entidad se llevan a cabo. La coordinación también se ha hecho extensible al Hospital Reina Sofía, en especial en el seguimiento y derivación de ESSURE.

Otros centros con los que nos hemos coordinado son:

- Centro de Salud Guadalquivir
- Ambulatorio Avda. América
- Hospital Universitario Reina Sofía
- Centro de Drogodependencias (CPD)
- Hospital Los Morales
- Hospital San Juan de Dios
- Centro de Salud Occidente
- Centro Renacer

- Hospital Provincial
- Centro Periférico Especialidades Carlos Castilla Del Pino
- Centro de rehabilitación Adonay (Jerez de la Frontera)
- Centro de rehabilitación ACALI

Asimismo, seguimos formando parte activa en los grupos de trabajo coordinados por el centro de salud Guadalquivir.

Educación.

Las principales actividades en este ámbito se han centrado en el apoyo a la escolarización de los menores, participación en actividades extraescolares, prevención del absentismo escolar, mediación y seguimiento en casos de actitudes disruptivas en el Colegio Albolafia y en el IES Guadalquivir, así como en los centros educativos del barrio de Palmeras.

También las acciones han consistido en gestiones previas de matriculación, de becas...como podremos ver de manera más detallada en los datos cuantitativos.

Los diferentes centros y espacios educativos en los que hemos participado de manera directa en indirecta han sido los siguientes:

- E.I San José
- E.I Jesús Ledesma
- E.I Supli
- CEIP Albolafia
- CEIP Abderraman
- IES Guadalquivir
- IES Averroes
- IES San Álvaro
- IES Ramón y Cajal

- Colegio Mercedarias
- CEIP Mirasierra
- Delegación De Educación.
- E.I Peter Pan
- CEIP Duque de Rivas
- CEIP Alfonso Churruca
- CEIP Pedagogo García Navarro
- IES López Neira
- Escuela de adultos

Al igual que en años anteriores, unas de nuestras actividades destacadas se ha centrado en la participación activa en la comunidad de aprendizaje del C.E.I.P. Albolafia. En este centro se ha trabajado en los siguientes aspectos:

- Acompañamiento en la entrada del centro escolar al inicio de la jornada.
- Colaboración en la vida diaria del centro, así como en las gestiones relacionadas con el mismo.
- Participación en las Comunidades de Aprendizaje.
- Dentro de la misma, participamos a su vez en la comisión de voluntariado y de convivencia.

El proyecto Comunidad de Aprendizaje, en el CEIP Albolafia, surge durante el curso 2011/2012 con el objetivo de poner fin a la situación de desigualdad social e informacional que sufre el alumnado del centro y los familiares de éstos y continua adelante gracias a la determinación de la dirección del centro así como de todas las personas que colaboran en todo el proceso.

Este curso hemos atendido en grupos interactivos a tres grupos de infantil, quinto y sexto de primaria.



Desde nuestra colaboración en las comunidades de aprendizaje se ha participado también en las Tertulias Dialógicas, a través de las cuales se potencia el acercamiento directo del alumnado sin distinción de edad, género, cultura o capacidad a la cultura clásica universal y al conocimiento científico acumulado por la humanidad a lo largo del tiempo. En concreto se ha trabajado con el quinto curso y se ha llevado a cabo la lectura y tertulia de los siguientes libros:

- El Secreto del Nilo
- Platero y yo
- Maito pan duro
- Historias de Córdoba



También se han realizado talleres y dinámicas, divididos en tres sesiones con los últimos cursos, con el objetivo de preparar al alumnado para el paso a secundaria. Para dichos talleres ha colaborado con la entidad, además de un psicólogo que estaba realizando las prácticas en la entidad, uno de los adolescentes del barrio con el que hemos trabajado durante muchos años y que podría ser un referente cercano para el alumnado ya que estudió en el centro y además finalizó la secundaria en un IES de la zona, el IES San Álvaro.

Algunos de los aspectos que se trataron y que fueron surgiendo a través de las dinámicas y exposiciones realizadas fueron:

- Relaciones sociales
- Adaptación de compañeros/as y al nuevo profesorado
- Información de recursos del centro
- Adaptación a diferentes culturas
- Motivación
- Puesta en valor de la formación
- etc .



La graduación de sexto curso del alumnado del CEIP Albolafia, también ha sido otro de los eventos más representativos en el colegio, ya que hemos trabajado en el refuerzo positivo tanto del alumnado como de las familias de los chicos y chicas que han conseguido terminar este ciclo de manera adecuada. Para nosotros/as ha sido un orgullo forma parte de este momento.



En el Día de la Paz se realizó un pasacalles por el barrio, visita al IES Guadalquivir y lectura de manifiesto por la Paz. Participó toda la comunidad.



Otro paso importante de la labor educativa de la entidad y en concreto de este proyecto conjunto con la Comunidad de Aprendizaje, ha sido trabajar por la sensibilización y visibilización de los barrios, por lo que otro paso realizado ha sido llevar nuestra experiencia a la Universidad: Exposición sobre la experiencia de Comunidad de aprendizaje en el CEIP Albolafia en la Facultad de Ciencias de la Educación de la Universidad de Córdoba.



Otro evento importante en este ámbito ha sido la participación en las jornadas de puertas abiertas colegio Albolafía. Temática: Prehistoria. En esta actividad participamos con las mujeres de los talleres que son madres del alumnado del centro. Ha sido un ejemplo de convivencia y una experiencia divertida, colaborativa y educativa, donde hemos trabajado la educación en valores de manera transversal.



Formación y Empleo.

El trabajo en este ámbito ha supuesto principalmente el apoyo, acompañamiento y refuerzo de las personas que están participando en los programas de la entidad dedicados de manera más directa a la formación y el empleo como por ejemplo: cursos de formación de camarera de pisos, programa de medidas complementarias de apoyo al empleo para

beneficiarias del salario social, proyecto Surge, Incorpora, derivaciones a orientación (AIRE, Oficina SAE), curriculum...

Además se ha apoyado a las personas del barrio en el apoyo a la convocatoria para la provisión personal de 25 plazas de peón/a ordinario/a Sadeco: temario y seguimiento, así como apoyo en la gestión y cumplimentación de documentos para las ofertas de empleo extraordinario del ayuntamiento. También se ha apoyado en el acceso a la Campaña de las cerezas, a la solicitud de admisión a pruebas de la Diputación.

Los recursos de apoyo al empleo para las personas del barrio se han reducido de manera considerable, dejando en la mayoría de los casos a las personas con las que trabajamos sin recursos y reduciendo sus opciones de acceso al empleo: cierre de centros CAPI, cierre de servicios Andalucía Orienta o saturación de dicho servicio, recursos no adaptados al perfil de las personas demandantes, falta de recursos de apoyo...

El trabajo de las/os educadores/as ha sido fundamental para reforzar todas estas carencias así como acompañar a las personas en todo su proceso. Otras de las acciones importantes del equipo educativo han sido:

- Impulsar el papel de la mujer, incentivándola a la búsqueda activa de formación y empleo.
- Orientar y derivar a los/as beneficiarios/as del programa a los recursos existentes en formación y empleo que posibilitan la inserción laboral.
- Acompañarles durante el proceso, haciendo un seguimiento continuado a las personas con las que estamos trabajando.

Hábitat.

En este ámbito hemos intervenido en acciones tales como solicitudes de vivienda, ayuda para el arreglo de interiores de vivienda, resolución de problemas ante dificultades como puede ser el incendio de una de las viviendas, mediación en casos de pobreza energética, cortes de luz y agua, conflictos entre vecinos...

Orientación y acompañamiento jurídico.

En este ámbito las acciones se han centrado en la coordinación con el centro de inserción social “Carlos García Valdés” para el tercer grado penitenciario y el acompañamiento, seguimiento de las personas que en allí residen. Hemos trabajado en este área fundamentalmente con mujeres y con cargas familiares, acusadas de robos en grandes almacenes y tiendas. La crisis y la situación de necesidad han llevado a situaciones límite a muchas madres de familia que buscan desconcertadas y sin descanso cómo cubrir las necesidades básicas de sus familias.

También hemos trabajado en el acompañamiento a juzgados, principalmente por motivo de multas acumuladas.

Igualdad de género.

Las mujeres representan la mayoría de las personas que viven en la pobreza. Entre el 85% y el 90% de los hogares monoparentales están encabezados por mujeres. Las reducciones del gasto público, sin duda, tiene como consecuencia que servicios como la atención de niños y personas dependientes se transfieran nuevamente a las mujeres, impidiendo aun más su plena participación en todos los aspectos de la vida. Del mismo modo, el impacto de los recortes de los gastos de los servicios de apoyo en las comunidades socio-económicamente desfavorecidas se ha traducido en una mayor dependencia de las mujeres, tanto dentro de las familias como en la comunidad.

La violencia de género y los recursos para los servicios de atención se han limitado, a pesar de que con la crisis han aumentado los comportamientos violentos y disminuido las posibilidades económicas de las mujeres para escapar de ellos.

Las presiones familiares y la realidad que viven las mujeres de estas zonas, hacen que los recursos que se plantean desde la administración para las situaciones de violencia de género no se adapten a la realidad de las mismas, ya que la denuncia no es una opción para

muchas de ellas. De nuevo, las mujeres son las principales víctimas de estas situaciones de exclusión. Nuestro apoyo y la mayoría de nuestras acciones han repercutido en estas mujeres.

Participación social. Sensibilización

Nuestro trabajo, desde la entidad en general y desde este programa en particular, incluye la sensibilización y visibilización de la realidad de los territorios donde intervenimos. Para ello, a lo largo de este curso hemos realizado diferentes actuaciones de formación en diferentes espacios académicos, donde consideramos que es fundamental la información y formación sobre la metodología de trabajo que utilizamos en nuestras intervenciones y que constituyen las bases de nuestro trabajo durante los 25 años de experiencia en el terreno. También se ha llevado a cabo visitas y reuniones de coordinación con diferentes entidades.

Algunas de estas acciones formativas son las siguientes:

PROMOCIÓN DEL GRADO DE EDUCACIÓN SOCIAL DE LA UCO



RESOLUCIÓN DIALÓGICA DE CONFLICTOS.

SEMINARIO UNIVERSIDAD DE CÓRDOBA.



FORMACIÓN METODOLÓGICA

CICLOS FORMATIVOS DE LOS IES AVERROES Y PROMI: CICLO
FORMATIVO DE ANIMACIÓN SOCIOCULTURAL DEL IES AVERROES Y
CICLO DE INTEGRACIÓN SOCIAL DE LA FUNDACIÓN PROMI...



ENCUENTROS CON: ALUMNADO DEL GRADO DE EDUCADORES/AS
SOCIALES, VISITA GRUPO DE EMPRESAS DE INSERCIÓN DE BÉLGICA,
VISITA FUNDACIÓN INTERMEDIA BARCELONA. ENCUENTRO RED
SEVILLA NORTE...



De manera continuada se ha colaborado y participado de manera activa en todos los foros y espacios de sensibilización relaciones con la exclusión social, igualdad, pobreza...

Teniendo en cuenta el esquema planteado en el proyecto, así como la ejecución de las diferentes actividades, las actuaciones realizadas a lo largo de estos meses las hemos organizado en las siguientes áreas:

- 1. Actuación socio-familiar y acompañamientos individuales:**
- 2. Talleres socioeducativos**
- 3. Coordinación y participación social**

A continuación se expone la descripción cualitativa y cuantitativa de las actividades realizadas:

1. ACTUACIÓN SOCIOFAMILIAR Y ACOMPAÑAMIENTOS INDIVIDUALES

En este apartado se han incluido los datos cuantitativos de todas las gestiones realizadas con las diferentes familias con las que se han intervenido, agrupándolas en las diferentes áreas de intervención:

- GESTIONES GENERALES REALIZADAS:
 - INSS Y TESORERÍA
 - JUNTA DE ANDALUCÍA
 - SAE
 - AGENCIA TRIBUTARIA
 - AYUNTAMIENTO DE CÓRDOBA
 - OTRAS GESTIONES

- ÁMBITOS:
 - SALUD
 - EDUCACIÓN
 - FORMACIÓN Y EMPLEO
 - VIVIENDA Y HÁBITAT
 - JURÍDICO
 - IGUALDAD DE GÉNERO

Las gestiones realizadas en los diferentes ámbitos de intervención son:

GESTIONES GENERALES

INSTITUTO NACIONAL DE LA SEGURIDAD SOCIAL Y TESORERÍA

ZONAS DE INTERVENCIÓN / GESTIONES REALIZADAS	TOTALES
Prestación económica por nacimiento de hijo, en supuestos de familias numerosas, monoparentales y en los casos de madres discapacitadas	6
Reclamación prestación económica por nacimiento de hijo con discapacidad	2
Requerimiento de documentación de prestación por hijo a cargo:	4
Inclusión de menor en prestación por hijo a cargo:	1
Prestación por hijo a cargo	23
Solicitud tarjeta sanitaria	1
Pensiones de viudedad, orfandad y a favor de familiares	1
Solicitud de Vida Laboral	38
Certificado de no cobrar pensión del INSS	49
Inscripción en Seguridad Social	1
Gestiones Totales	126

JUNTA DE ANDALUCÍA

ZONAS DE INTERVENCIÓN /GESTIONES REALIZADAS	TOTALES
Solicitud de Expedición de Título de Familia numerosa	10
Declaración anual de PNC	25
Revisión de PNC	4
Solicitud de Tele-Asistencia	1
Solicitud Tarjeta dorada	1
Recurso de Pensión no contributiva	2
Solicitud de Pensión No Contributiva por Invalidez	12
Solicitud Pensión No Contributiva por Jubilación	2
Solicitud de reconocimiento de grado de minusvalía	9
Solicitud del Programa de Solidaridad con los Andaluces	84
Recurso Salario	4
Reclamación consumidores Junta de Andalucía	3
Requerimiento de documentación para programa de solidaridad con los	23

andaluces. Reclamaciones.

Ayuda económica por parto múltiple y por tercer hijo descendiente	4
Revisión de grado de minusvalía	8
Ayuda familia numerosa	6
Solicitud de ayuda al alquiler de vivienda para pensionistas	15
Tarjeta de Aucorsa pensionistas	3
Solicitud de custodia. Menores	
GESTIONES TOTALES	206

SERVICIO ANDALUZ DE EMPLEO

ZONAS DE INTERVENCIÓN / GESTIONES REALIZADAS	TOTALES
Subsidio a trabajadores que han agotado prestación contributiva por desempleo y tienen responsabilidad familiar	23
Reclamación de ayudas	2
Aplazamiento Prepara	1
Solicitud de historial de demanda	14
Renovación de demanda de empleo	30
Solicitud de demanda de empleo	28
Solicitud de Renta Activa de Inserción desempleados de larga duración, personas con discapacidad, emigrantes retornados, víctimas de violencia de género	35
Subsidios para liberados de prisión	6
Solicitud de subsidio por desempleo	18
Certificado de no cobrar prestación	54
Aplazamiento de la prestación por desempleo	1
<u>TOTALES</u>	<u>212</u>

AGENCIA TRIBUTARIA

ZONAS DE INTERVENCIÓN / GESTIONES REALIZADAS	TOTALES
Solicitud de fraccionamiento de deudas y seguimiento	6
Presentación telemática IRPF 2014	26
Deducción de familia numerosa por ascendientes con dos hijos o por persona	18

con discapacidad	
Deducción por maternidad	6
Recurso	1
Modelo 143 IRPF Abono anticipado	22
Declaración censal. Modelo 037	6
GESTIONES TOTALES	85

AYUNTAMIENTO DE CÓRDOBA

ZONAS DE INTERVENCIÓN / GESTIONES REALIZADAS	TOTALES
Derivación ayuda de emergencia a servicios comunitarios	33
Solicitud aplazamiento deudas e impagos	7
Certificados de empadronamiento y traslados	19
Solicitud de fraccionamiento de deuda en EMACSA	14
Solicitud de revisión de grado de Dependencia	6
Programa de Ayuda a la contratación	296
Solicitud de Ayuda a Domicilio	2
Solicitud Ley de Dependencia	12
GESTIONES TOTALES	387

OTRAS GESTIONES

ZONAS DE INTERVENCIÓN / GESTIONES REALIZADAS	TOTALES
Derivación Cruz Roja	26
Derivación CÁRITAS	30
ADEVIDA	5
Derivación Parroquia	13
JUZGADO. Solicitud de partida de nacimiento	1
COMISARÍA. Renovación de DNI	1
ASAENEC	2
TOTALES	78

ÁMBITO DE SALUD

ZONAS DE INTERVENCIÓN / GESTIONES REALIZADAS	TOTALES
Citologías	6
Derivación a planificación familiar	20
Revisión de implante subdérmico	4
Revisión DIU	4
Médico de familia	9
Salud mental	7
Derivación CPD	4
Solicitud IVE	
Revisión traumatología	4
Control de vacunas	24
Cita Trabajadora Social Centro De Salud	23
Implante Subdérmico	1
Essure	2
Solicitud Rehabilitación	5
Derivación enfermera de enlace	8
Pediatra	3
Derivaciones a especialistas	18
Reclamaciones	4
Solicitud de tarjeta sanitaria	1
GESTIONES TOTALES	147

ÁMBITO EDUCATIVO

ZONAS DE INTERVENCIÓN / GESTIONES REALIZADAS	TOTALES
Seguimiento en casos de actitudes disruptivas y absentismo.	9
Matricula escuela infantil	13
Matricula CEIP	29
Matricula I.E.S.	12
Colaboraciones continuadas durante el curso con familia para que niños/as sean puntuales	4
Traslado de matrículas de colegios	10
Beca escolar Logopeda	1
Beca de estudios Ministerio de Educación	1
Programa de refuerzo de la alimentación infantil en los colegios públicos de educación infantil y primaria de Andalucía	3
Solicitud actividades extraescolares	10
Solicitud aula matinal y comedor	15
Seguimiento de casos	5
Transporte escolar	2
Derivación de CEIP a Salud Mental	7
Matrícula de Educación de adultos/as	8
Reclamación	1
Gestiones Totales	130

ÁMBITO DE FORMACIÓN Y EMPLEO

ZONAS DE INTERVENCIÓN / GESTIONES REALIZADAS	TOTALES
Derivaciones a dispositivo Orientación Aire y SAE	37
Alta de autónomo\ a	4
Curso de carnet de manipulación de alimentos	3
Entrega de curriculum	28
Oferta empleo Sadeco	14
Incorpora Caixa	13

ZONAS DE INTERVENCIÓN / GESTIONES REALIZADAS	TOTALES
Derivación acceder (FSG)	11
Derivación autoempleo y orientación laboral. Otros servicios	14
Solicitud admisión a pruebas Diputación de Córdoba	12
Derivaciones a emplea joven	50
GESTIONES TOTALES	186

ÁMBITO VIVIENDA Y HÁBITAT

ZONAS DE INTERVENCIÓN / GESTIONES REALIZADAS	TOTALES
Solicitud vivienda EPSA//INDRA//OBRAS PÚBLICAS	4
Adjudicación de vivienda	2
Solicitud vivienda VIMCORSA	19
Solicitud de ayuda a la rehabilitación de interior de vivienda	7
Programa de ayuda de alquiler	7
Solicitud de cambio de vivienda a EPSA	3
Solicitud de ayuda complemento por alquiler de vivienda para pensionistas	9
Desahucios	2
Informes sobre situación familiar	8
Gestiones Totales	61

ÁMBITO JURÍDICO

ZONAS DE INTERVENCIÓN / GESTIONES REALIZADAS	TOTALES
Acompañamiento a abogado	2
Documentación para matrimonio civil	2

ZONAS DE INTERVENCIÓN / GESTIONES REALIZADAS	TOTALES
Informes	1
Solicitud abogado de oficio	11
Información y asesoramiento juzgados	17
Solicitud de partida de nacimiento	1
Acompañamiento a juicios	2
Acompañamientos a Juzgados	10
CISF	4
Gestiones TOTALES	50

ÁMBITO IGUALDAD DE GÉNERO

ZONAS DE INTERVENCIÓN / GESTIONES REALIZADAS	TOTALES
Apoyo al servicio de atención psicológica	50
Derivaciones al servicio de atención psicológica	10
SAVA	6
IAM	2
GESTIONES TOTALES	18

2. TALLERES SOCIOEDUCATIVOS

En este apartado hemos incluido los talleres que se llevan a cabo en horario de tarde en las diferentes zonas de intervención, que corresponden a las actividades realizadas con mujeres y menores:

- Trabajo grupal con mujeres
- Actuación socioeducativa con niños/as y jóvenes

TALLERES SOCIOEDUCATIVOS C/TORREMOLINOS Y BARRIO DEL GUADALQUIVIR

TRABAJO GRUPAL CON MUJERES

Este año se ha trabajado para que las mujeres de estos grupos vayan construyendo una trama que les permita tramitar sus soledades, miedos, intereses comunes, capacidades y recursos.

Hemos pretendido que puedan encontrar un espacio reflexivo de diálogo y construir vínculos de sostén entre ellas y favorecer el reconocimiento de sus capacidades y un aumento de la autoestima, y a largo plazo, la inclusión social y laboral.

Los talleres se han desarrollado:

Martes y jueves de 16.00 a 18.30

Local calle Torremolinos de Encuentro en la calle

De 10 a 15 mujeres participantes.

Las actividades desarrolladas han pretendido, por lo tanto, la consecución de los siguientes objetivos:

- Propiciar un ambiente lúdico y de encuentro entre mujeres.
- Desarrollar la creatividad y estimular la imaginación.
- Realizar tareas en grupo. Trabajos de cooperación e interacción.
- Implementar espacios de aprendizaje, reflexión y diálogo.
- Trabajar en red con diferentes actores sociales.
- Construir vínculos comunitarios.
- Fortalecer los vínculos familiares.
- Favorecer los procesos de pensamiento y la inclusión social.
- Brindar un dispositivo grupal que permita potenciar los recursos individuales mediante la estabilidad de los vínculos.

ACTIVIDADES:

Dichas actividades pueden ser agrupadas en los siguientes grupos:

- Talleres creativos, lúdicos y artísticos
- Talleres Socioeducativos y de desarrollo personal

TALLERES CREATIVOS, LÚDICOS Y ARTÍSTICOS:

Costura y patronaje

Se han realizado: cubre pies, cojines, faldas, felpas y coleteros, arreglos de ropa, ropa para el hogar...

Con estos talleres hemos trabajado los siguientes objetivos específicos entre otros:

- Potenciar la expresión conceptual y emocional a través de la costura.
- Conocer y aplicar distintos procedimientos/técnicas de costura.
- Aprender actividades preparatorias para la costura más sencillas como :Hilvanar, medir, marcar y cortar...
- Aprender a organizarnos y a planificar: elegir los materiales que vamos a usar, distribuir el tiempo...
- Realizar actividades más complejas como la preparación de piezas para la costura.
- Ensamblar y unir piezas de diferentes tamaños y formas con aguja e hilo, es una divertida manera de adquirir agilidad con los dedos y les enseñan a dominar sus manos con precisión.
- Aprender el uso de la máquina de coser.





Dibujo y pintura con acrílico

Hemos trabajado los siguientes aspectos:

- Utilización de la línea sobre un soporte con las diferentes técnicas plásticas y experimentando la diversidad de las cualidades del trazo.
- Experimentar libremente las posibilidades plásticas que ofrecen los diferentes soportes, como materiales y útiles de dibujo.
- Practicar la coordinación del gesto y del trazo.
- Desarrollar el dibujo figurativo: representar formas simples de la naturaleza, la figura humana, las propias vivencias, el transcurso del tiempo.
- Desarrollar la creatividad: representación de situaciones imaginadas, crear formas nuevas a partir de otras dadas, expresar experiencias sensoriales.



TALLERES SOCIOEDUCATIVOS Y DE DESARROLLO PERSONAL

Arteterapia.

Hemos trabajado a través de la pintura y el arte creativo con el objetivo de trabajar de manera indirecta la expresión y canalización de las emociones.

Además hemos aprendido a:

- Identificar y dominar el color con su nomenclatura correcta.
- Manipulación de distintas pinturas, su manejo, posibilidades, y técnicas de iniciación, siendo capaces de reproducir:
 - ✓ A través de los colores (color-fantasía, color-forma, forma-textura),
 - ✓ Objetos y modelos al natural,
 - ✓ Objetos y modelos no presentes,
 - ✓ Composiciones no figurativas.
 - ✓ Sentimientos y fantasías.



Juegos de estimulación cognitiva:

A través del juego y de manera muy divertida hemos trabajado para:

- Desarrollar estrategias que posibiliten mantener una memoria activa.
- Mejorar la capacidad de mantener la atención durante un periodo de tiempo
- Mejorar la capacidad de razonamiento.
- Entrenar la mente para mostrarnos atentos ante las situaciones de la vida cotidiana
- Proporcionar los medios para mantener activo el cerebro.
- Introducir el Tangram, un juego interesante que nos ha ayudado a detectar los posibles bloqueos que tendríamos al jugarlo y a mejorar nuestras capacidades de aprendizaje, como por ejemplo: la memoria visual, razonamiento lógico espacial, o la percepción visual.
- Resolver de conflictos.
- Controlar impulsos.
- Controlar la ansiedad.



Taller de Literatura social

Con este taller hemos intentado:

- Estimular el deseo y la curiosidad por conocer textos escritos.
- Valorar la lectura y escritura como actividad lúdica.
- Desarrollar y enriquecer el vocabulario.
- Impulsar la lectura y el análisis de lo leído.





Risoterapia

Con el taller de risoterapia hemos tratado de:

- Impulsar el buen humor y la risa sanadora.
- Aprovechar todos los beneficios de la vida sana.
- Desarrollar la libertad de expresión de nuestras emociones y sentimientos.
- Cambiar nuestra perspectiva y poder ver los problemas de manera más relajada.
- Aprender a reírse de uno mismo y con los demás.
- Tener la capacidad de desahogar angustias y frustraciones sin sentimiento de culpa.
- Combatir el dolor, el estrés y la depresión.
- Conocer y crear nuevas relaciones con personas afines.
- Disfrutar del presente con humor, amor y felicidad.





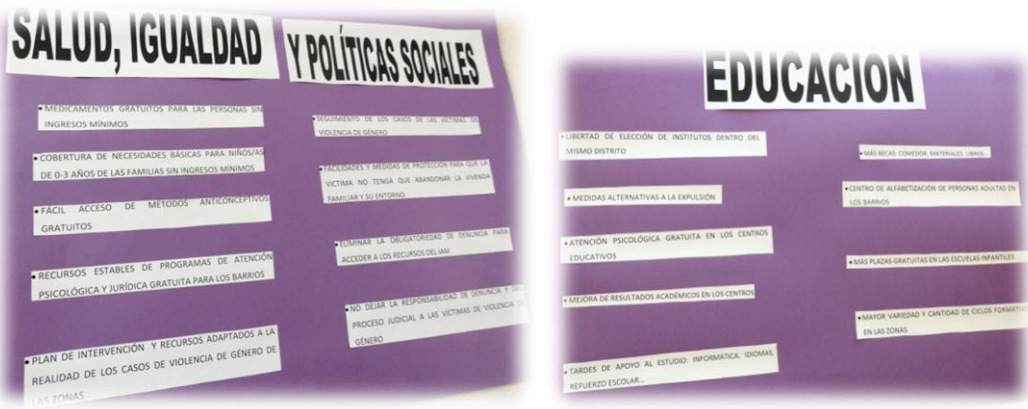
Actividades día de la mujer:

- **Mujeres del mundo:** se realizó un cuadro conjunto donde todas las mujeres del taller participaron en su creación.

Se expuso en el colegio Albolafía y en la sede de Encuentro en la calle.



- **Análisis de necesidades:** diagnóstico de necesidades desde la mirada de mujer en temas como Salud, Igualdad y Políticas Sociales. Educación. Barrios. Empleo y Formación.



- Participación en el encuentro:

SURGE ENTRE MUJERES





Actividad Lúdica y de tiempo libre

Salida al zoológico 24/04/2015

Actividad que realizamos en Abril, participando las mujeres y los niños/as de los talleres.

12 mujeres y 15 niños/as.

Actividades transversales:

- Educación ambiental.
- Educación para la salud.
- Educación moral y cívica.





TALLERES SOCIOEDUCATIVOS C/TORREMOLINOS Y BARRIO DEL GUADALQUIVIR

TRABAJO GRUPAL CON NIÑOS/AS

Los talleres se ha llevado a cabo con niños y niñas del taller socioeducativo del programa de intervención en Zonas en Necesidad de Transformación Social, en su mayoría hijos e hijas de las madres asistentes al mismo, aunque también han participado los menores con las que trabajamos a lo largo del curso escolar desde los centros educativos, así como con menores del barrio.

Los talleres se han llevado a cabo en el local de la C/ Torremolinos, y en algunas ocasiones se han utilizado los espacios del C.E.I.P. Albolafia, principalmente para las actividades deportivas. El horario ha sido de 16h a 18.30/19.00h.

Podemos destacar los siguientes perfiles:

- 12/15 niñas de entre 6 y 12 años.
- 12/15 chicos de 8 a 10 años
- 10/13 adolescentes de 13 a 15 años

El trabajo ha sido posible gracias a la colaboración de las personas de prácticas de los ciclos formativos de Integración social de la Fundación PROMI, y del Ciclo de Animación Sociocultural del IES AVERROES.

TALLER DE EDUCACIÓN MEDIOAMBIENTAL



Destinatarios/as:

Grupo de chicos y chicas del taller entre 6-12 años

Objetivos generales:

Nos propusimos con este taller:

- Sensibilizar y concienciar sobre la importancia de cuidar y respetar el medioambiente de forma lúdica.
- Promover la creatividad de los/as niños/as y desarrollar sus capacidades físicas, cognitivas y sociales.
- Promover valores de respeto, colaboración y trabajo en equipo entre los/as niños/as.

Actividades:

- Vídeo fórum “Conciencia-T”

Con esta dinámica nos propusimos:

- ✓ Lograr que los/as niños/as entiendan la importancia de reciclar, reutilizar o reducir los materiales de desecho y tomar conciencia.
- ✓ Dar a conocer a los/as niños/as las tres R.

- ✓ Concienciar a los/as niños/as para que tengan un buen hábito de vida.



- Dinámica: Corre y clasifica

Con esta dinámica nos propusimos:

- ✓ Lograr que los/as niños/as entiendan la importancia de reciclar y tomar conciencia.
- ✓ Aprender a reconocer los distintos contenedores que existen y para qué se usan.



- Dinámica de agrupamiento: Grupo A y grupo B

Con esta dinámica nos propusimos:

- ✓ Formar dos grupos de forma correcta y ordenada.
- ✓ Favorecer la participación de todos los integrantes del grupo.
- ✓ Enseñar a los/as niños/as otras maneras de formar grupos.



- Mini juegos con materiales reciclados (Bolos y Traga bolas)

Con esta dinámica nos propusimos:

- ✓ Ayudar a que los/as niños/as descubran otra forma de jugar con juguetes hechos de material reciclado.
- ✓ Favorecer un ambiente distendido y de acercamiento entre niños/as y monitoras.
- ✓ Promover valores de respeto, colaboración y trabajo en equipo entre los/as niños/as.



- Jugueteando (actividad final)

Con esta dinámica nos propusimos:

- ✓ Promover la creatividad de los/as niños/as. Lograr que los/as niños/as entiendan la importancia de reutilizar o reducir los materiales de desecho.
- ✓ Ayudar a que los/as niños/as descubran otra forma de jugar con juguetes hechos de material reciclado.
- ✓ Favorecer un ambiente distendido y de acercamiento entre niños/as y monitoras.
- ✓ Promover valores de respeto, colaboración y trabajo en equipo entre los/as
- ✓ Niños/as a través de juegos elaborados con material de reciclaje.
- ✓ Alimentar la creatividad de los/as niños/as para utilizar otros tipos de juegos creados con material reciclado.



DINÁMICAS GRUPALES

Dibujos culturas del mundo.

Con esta dinámica nos propusimos:

- Fomentar la participación de los niños y niñas.
- Conocer y familiarizarse con todas las culturas del mundo.
- Concienciar y hacer reflexionar a los niños y niñas sobre el tema del racismo.
- Desarrollar valores positivos: solidaridad, respeto, igualdad...
- Entrenar la memoria a corto y medio plazo.



Todos unidos para conseguir nuestros sueños.

Con esta dinámica nos propusimos:

- Fomentar la participación de los niños y niñas.
- Desarrollar valores positivos: solidaridad, respeto, igualdad...
- Desarrollar una autoestima positiva.



Cartas culturales. Memory

Con esta dinámica nos propusimos:

- Fomentar la participación de los niños y niñas.
- Conocer y familiarizarse con todas las culturas del mundo.
- Concienciar y hacer reflexionar a los niños y niñas sobre el tema del racismo.
- Desarrollar valores positivos: solidaridad, respeto, igualdad...
- Entrenar la memoria a corto y medio plazo.



Mural día de la mujer.

Con esta dinámica nos propusimos:

- Mejorar el trabajo en equipo y la cooperación entre todos los miembros del grupo.
- Fomentar la participación de los niños y niñas en actividades conjuntas.
- Desarrollo de la creatividad.
- Fomentar la igualdad entre niños y niñas; a través de actividades sin distinción de género.

- Desarrollar habilidades y las relaciones sociales en un ambiente educativo y positivo
- Concienciar y desarrollar el pensamiento crítico sobre la igualdad de la mujer.



Bingo 8 M Día de la mujer.

Con esta dinámica nos propusimos:

- Mejorar el trabajo en equipo y la cooperación entre todos los miembros del grupo.
- Fomentar la participación de los niños y niñas en actividades conjuntas.
- Fomentar la igualdad entre niños y niñas; a través de actividades sin distinción de género.
- Desarrollar habilidades y las relaciones sociales en un ambiente educativo y positivo
- Desarrollo de la capacidad de atención y la concentración



Mural día de Andalucía.

Con esta dinámica nos propusimos:

- Mejorar el trabajo en equipo y la cooperación entre todos los miembros.
- Fomentar la participación de los niños y niñas en actividades conjuntas.
- Fomentar la igualdad entre niños y niñas; a través de actividades sin distinción de género.
- Desarrollar la creatividad.



Gymkhana día de la Mujer.

Con esta dinámica nos propusimos:

- Educar en valores positivos a los niños y niñas mediante los juegos cooperativos, que sirvan como herramienta de comportamiento, para mejorar su situación social.
- Fomentar la participación de los niños y niñas en actividades conjuntas.
- Fomentar la igualdad entre niños y niñas; a través de actividades sin distinción de género.
- Conmemorar el día de la mujer.





Juegos de siempre

Con esta dinámica nos propusimos:

- Mejorar el trabajo en equipo y la cooperación entre todos los miembros del grupo.
- Desarrollar habilidades sociales positivas.
- Fomentar la participación.



Jugamos junt@s

Con esta dinámica nos propusimos:

- Mejorar el trabajo en equipo y la cooperación entre todos los miembros del grupo.
- Fomentar la participación de los niños y niñas.
- Desarrollar valores positivos: solidaridad, respeto, igualdad...
- Mejorar el grado de atención de los niños y niñas en todas las actividades
- Desarrollo de psicomotriz.
- Confianza en los miembros del grupo.



DINÁMICAS DE OCIO, DEPORTE Y TIEMPO LIBRE

Se ha trabajado con grupos de niños/as, tanto hijos/as de las mujeres de los talleres como de los centros escolares en los que intervenimos, así como de la calle Torremolinos.

Los aspectos sobre los que se han trabajado son los siguientes:

- El Trabajo en equipo
- La Mediación en conflictos
- La Integración social
- Fomento de hábitos saludables a través del deporte
- Género



ACTIVIDADES MUSICALES

Tarde de percusión (Al son de la ilusión), Tarde de música (el sonido de la calle).

Se ha trabajado sobre:

- El conocimiento de diferentes culturas a través de los ritmos musicales
- El Trabajo en equipo.
- La Mediación en conflictos.
- La Integración de nuevos chavales.
- Conocer y tocar instrumentos musicales como la percusión (cajón flamenco, darbuka, yembe).

- Composición de canciones creadas con las vivencias de las niñas en el cole en casa, las amigas ,en la calle en el día a día .
- Apoyo y comprensión emocional.
- Lugar de encuentro.



ACTIVIDADES CON ADOLESCENTES

Destinatarios: Grupo de 10 a 13 Adolescentes de edades comprendidas entre 13 y 15 años.

Talleres socioeducativos de manualidades, tardes de debate, sensibilización en género, acoso escolar y la importancia del estudio.

Se han trabajado los siguientes aspectos:

- El Trabajo en equipo.
- El Diálogo y la mediación.

- La Sensibilización sobre género. Violencia y Machismo.
- La denuncia a los profesores de sus respectivos centros sobre chavalas/es que están siendo acosado en los mismos y cómo reaccionar ante esa situación.
- La insistencia de terminar sus estudios y el fomento de hábitos de estudio.



Talleres de ocio, deporte, juegos y tiempo libre: juegos deportivos, fútbol, voley , juegos tradicionales de calle, taller de percusión (al son de la ilusión)... donde se han trabajado todos los objetivos expuestos anteriormente.





DIA DE CONVIVENCIA:

Jornadas deportivas con otras entidades que trabajan en la zona.

Competición de fútbol en el CEIP ALBOLAFIA.



TALLERES SOCIOEDUCATIVOS BARRIO DE LAS PALMERAS.

TALLERES MUJERES:

Descripción general:

Este año hemos seguido trabajando con dos grupos de talleres, uno los lunes y miércoles, y otro los martes y jueves. El horario ha sido de 16:00h a 18:30h.

Ambos grupos han tenido los mismos objetivos a conseguir.

Además, este año hemos trabajado con tres grupos de niños y niñas en colaboración con la Federación de asociaciones de mujeres gitanas “Kamira” y la Asociación de mujeres “Panyabi”.

Con los niños y niñas hemos trabajado los mismos objetivos que con las mujeres, con un temario similar aunque adaptado a cada grupo.

Objetivos generales:

- Conseguir personas adultas que posean confianza en sus capacidades y creen y mantengan relaciones satisfactorias, que se comuniquen correctamente y con una alta autoestima.
- Romper prejuicios existentes entre las mujeres del barrio por vivir en diferentes zonas de éste.

Las actividades específicas que se han desarrollado con sus objetivos por actividad, han sido los siguientes:

La Inteligencia Emocional

Objetivo principal:

- Conseguir un adecuado control de las emociones a través de la expresión de estas.

Al comienzo, hemos repasado los conceptos aprendidos el año anterior y poco a poco nos hemos introducido en la regularización emocional donde hemos analizado nuestras emociones y conductas.

Debido a la complejidad de este tema, el próximo curso se reforzará dicha temática con el conocimiento y la aplicación práctica de las técnicas de control emocional, para que las mujeres adopten de forma natural el uso de las técnicas en su vida diaria.

Con el nuevo grupo de niños y niñas hemos empezado por el principio para que completen la formación correctamente. Con las mujeres nuevas, se ha realizado un resumen de todo lo dado y aprendido en el curso anterior, destacando los aspectos importantes para que puedan tener una base y poder ir al ritmo de las demás.



Liberarnos de los prejuicios

Para poder explicar esta actividad hacemos una breve descripción del barrio donde nos encontramos.

Como en la mayoría de los barrios de nuestra ciudad se divide en sectores con numerosas diferencias tales como: adquisición de valores y hábitos, formación académica y profesional, empleabilidad y lo más difícil de sobrellevar en esta convivencia es el racismo o xenofobia que existe entre dicha población. Personas que viven en un mismo barrio son reticentes o recelosas hacia otras que conviven en el mismo barrio pero en diferente zona.

Una vez hecha dicha introducción pasamos a explicar el por qué de esta actividad.

Nuestros talleres son un punto de encuentro de mujeres pertenecientes a todas las zonas del barrio, pues este barrio está dividido en sectores o áreas, donde las personas que viven en una zona son reticentes o recelosos de las que viven en otra.

Gracias a diversas técnicas de grupo, las mujeres se han llegado a conocer más y a convivir, uniendo lazos, aprendiendo a no prejuizar, a ser más solidarias unas con otras e incluso a eliminar estereotipos por el simple hecho de vivir en un patio o en otro.

Otro de los aspectos a destacar ha sido el que compartan de alguna manera el estatus social que tenían dentro del barrio: falta de empleo, recursos sociales, violencia de género etc..

A través del trabajo que hemos realizado han visto que tienen intereses comunes tales como dignificar su barrio, por los cuales todas se han unido por dicha causa cuando hemos acudido a algún acto donde se pudieran reivindicar.

Día de la mujer, día internacional del gitano y Salida al Albergue de Cerro Muriano, han sido días de convivencia para conseguir la unidad entre ellas, conseguir que se toleren, se acepten y eliminar la hostilidad y aversión que pueda existir entre un grupo y otro.

Algunas de las imágenes que reflejan las actividades realizadas son las siguientes:



Salud

Este taller lo hemos impartido en colaboración con la trabajadora social y enfermera de enlace del centro de salud “Occidente”.

Objetivos:

- Ofrecer a las participantes herramientas de prevención en la salud.
- Captar mujeres para la consulta de planificación familiar y captación de menores para vacunas.
- Intervenir en familias con problemática social y/o dificultades relacionadas con temas de salud.

Los temas impartidos han sido los siguientes para cada grupo:

Grupo 1 (Lunes y Miércoles):

- Las emociones I: Que son, tipos de emociones.
- Las emociones II: Control de emociones.
- El ejercicio físico. Importancia de ejercicio para la salud.
- Cobertura de la asistencia sanitaria y pago en farmacia.
- Emoción – actitud – conducta.
- Prevención de enfermedades cardio-vasculares.

Grupo 2 (Martes y Jueves):

- Las emociones I: Que son, tipos de emociones.
- Las emociones II: Control de emociones.
- El ejercicio físico. Importancia de ejercicio para la salud.
- Priorización de temas.
- Métodos anticonceptivos.
- Sexualidad.
- Cobertura de la asistencia sanitaria y pago en farmacia.
- Prevención de cáncer de mama y útero.
- Prevención de enfermedades cardiovasculares.



Una nueva visión de la salud.

Objetivos:

- Conocer qué es la serotonina y el cortisol, y qué conductas y alimentos promueven la secreción de dichas sustancias.
- Modificar en la medida de lo posible la ingesta de ciertos alimentos para mejorar nuestra calidad de vida.
- Adquirir hábitos saludables para activar la secreción de serotonina en el cuerpo y así adoptar actitudes positivas.

Las mujeres participantes han aprendido, con asombro, que ciertos alimentos, las prácticas deportivas, realizar actividades que nos gusten o el simple el hecho de hacer cosas nuevas, ayuda a la secreción de serotonina y ésta hace que tengamos sensación de bienestar, estemos más relajadas y tengamos mayor autoestima.

Al igual que ésto, hay ciertas conductas como el resentimiento, la rabia, el rencor..., que facilitan la secreción de cortisol, hormona corrosiva para las células que acelera el envejecimiento.

Muchas mujeres de los talleres pensaban al inicio de este taller que cada uno es como es y al finalizarlo han visto que es posible reprogramar nuestro cerebro para reorganizar, modificar y cambiar todas las actitudes que queramos y ser más felices.

Este tema, no se ha trabajado con los niños y niñas por su complejidad.



Artesanía en Patchwork.

Objetivos:

- Desarrollar la creatividad, el gusto, las combinaciones de colores, etc.
- Trabajar la destreza a la hora de coser.
- Aumentar la participación, la cooperación entre las mujeres del taller, ayudándose unas a otras para acabar el trabajo de manera adecuada.

Hemos continuado y acabado el cubrepieés que iniciamos el año pasado, a partir de retales de diversas telas.



Elaboración de un Puf.

Con esta actividad hemos demostrado a las mujeres que se puede dar uso a objetos que desechamos a diario como el reciclado de embases de plástico (botellas de 2 litros de refrescos) para hacer un cómodo puf.



Pintura en tela.

Esta actividad, se dirigió a las mujeres de los talleres que han ingresado en el taller nuevas. Este año, le hemos propuesto esta actividad individual para que entrenen habilidades como la concentración, la creatividad etc. y así ayudar a desarrollar dichas habilidades para que puedan apreciar sus cualidades más internas y potenciarlas al máximo.



Enseñar a organizarse para determinados momentos.

Hemos generado redes de apoyo, facilitado el trabajo organizativo. Hemos promovido la cooperación en beneficio de un solo miembro del grupo.

Gracias a este taller, una de las mujeres ha conseguido organizar un acto familiar, pues gracias a nuestro trabajo hemos conseguido inculcar la solidaridad entre las participantes de las que muchas se han hecho grandes amigas, y gracias a que les hemos mostrado las cualidades del trabajo cooperativo. Cada una de ellas se ha encargado de una función que era necesaria e imprescindible para que dicho acto fuera un éxito.





Caramelos de San Valentín

Debido a varios casos de violencia de género sufridos por algunas participantes de nuestros talleres, este año hemos enfocado este día de forma diferente, proponiendo a las mujeres que le hicieran a esa o esas personas que más quieren (sus hijos e hijas) una tarjeta en forma de corazón donde expresen sus sentimientos más profundos porque muy pocas veces expresamos con palabras lo que realmente sentimos.

Por otro lado hemos realizado un bonito cojín en forma de caramelo para darlo de obsequio a sus hijos e hijas.





Celebración de carnaval:

La fiesta de carnaval se hizo conjunta, mujeres con niños y niñas. La fiesta de carnaval fue un buen momento para trabajar la educación en valores a través de la representación de roles.

La elaboración de disfraces mediante materiales reciclados o solo el simple hecho de pensar en que disfrazarse reforzó la creatividad de cada uno/a.

Además de divertido, el disfrazarse supuso un método estupendo para que las mujeres y niños se expresaran como quisieran, evadiéndose por un rato, pasándolo bien.



Día de la Mujer:

Durante la semana anterior a la celebración de este día, se trabajó con las mujeres varias temáticas que nos afectan de primera mano como la educación, la formación y el empleo, el barrio y la salud, para exponérselo a la Delegada de Igualdad y Bienestar social en un acto que Encuentro en la Calle organizó con motivo del día de la mujer.

Además, organizamos un día de convivencia conjunto en el campo, madres e hijos e hijas de ambos grupos, donde realizamos juegos coeducativos y deportivos, y adornamos con nuestras firmas y huellas un lienzo en el que dibujamos un árbol, cuyas ramas estaban hechas con frases que las mujeres expresaron en el taller.



Día Mundial de la Salud.

Este día lo hemos dedicado a tratar la higiene de las manos y ver su importancia para estar sanos abordando los contenidos siguientes:

El lavado de manos con jabón es una de las maneras más efectivas y económicas de prevenir enfermedades diarreicas y respiratorias. Las manos están en contacto con gran cantidad de objetos y personas, y también con gérmenes que pueden ser perjudiciales para la salud. Cuando una persona no se lava las manos con jabón pueden transmitir bacterias, virus y parásitos ya sea por contacto directo (tocando a otra persona) o indirectamente (mediante superficies).

Por eso, es importante lavarse las manos:

- Antes y después de manipular alimentos.
- Antes de comer o beber, y después de manipular basura o desperdicios.
- Después de ir al baño, sonarse la nariz, toser o estornudar .
- Luego de haber tocado objetos “sucios”, como dinero, llaves, pasamanos, etc.
- Cuando se llega a la casa de la calle, el trabajo, la escuela.
- Antes y después de atender a alguien que está enfermo o de curar heridas.
- Después de haber estado en contacto con animales.

Esta actividad se hizo conjunta mujeres con niños y niñas y este día les enseñamos a lavarse bien las manos utilizando un video con una canción muy divertida que, tras verlo varias veces, y aprendido la canción y los movimientos, lo pusimos en práctica en el baño.

Para que viésemos como se extendían los gérmenes, hicimos varios juegos con purpurina, y por último, realizamos un experimento para ver lo que ocurre cuando comemos con las manos sucias utilizando una manzana



Día Internacional del/a gitano/a.

El día 8 de abril se celebra el día internacional del pueblo gitano. Este día fue muy especial, pues gracias a varias entidades como Federación de Asociaciones de Mujeres Gitanas Kamira, Asociación de Mujeres Panyabi, Asociación Secretariado de Desarrollo Gitano de Córdoba, As. Encuentro en la Calle y Fundación Secretariado Gitano se reunieron gitanos/as y castellanos/as en el salón de actos de la Posada del Potro, para celebrar juntos y juntas este día tan especial, donde Ostalinda Maya nos ofreció una conferencia muy emotiva sobre la mujer gitana, y recordó a todos y todas lo que pasó este pueblo durante el holocausto nazi.

Además, se nos presentó una gran e interesante iniciativa de negocio de la mano del grupo de M^a Carrillo, que nos presentó el FitFlamc que combinan los movimiento del flamenco con el fitness.

Esa tarde, mujeres y niños y niñas de ambos grupos, también pudimos disfrutar de la actuación del artista cordobés Raúl Núñez deleitándonos con su arte. Posteriormente pusimos rumbo unas 200 personas gitanas y no gitanas hacia nuestro puente romano, con la finalidad de realizar la ceremonia del Río. Todos y todas fuimos conscientes de que la celebración del Día Internacional del Pueblo Gitano es desde hace unos años una importante ocasión para el reconocimiento de los Roma / Gitanos, su historia, su lengua y su cultura, es una fecha para la celebración, y para hacer más visible la unidad y la diversidad de los gitanos y gitanas de todo el mundo y las importantes aportaciones Romanís.



Día de la Madre Tierra.

Este día lo celebramos conjuntamente mujeres y niños y niñas con el objetivo de reflexionar sobre la importancia de cuidar nuestro planeta.

Para ello, repartimos una semana antes una carta en la que se les explicó en qué consistía la celebración de este día y para el cual íbamos a realizar una exposición de artículos creados mediante materiales reciclados por los niños y niñas del taller, siendo necesaria la ayuda de las madres para realizar dicho artículo.

De esta manera, involucramos a las madres en la tarea del reciclaje y en la participación del concurso.



Campaña “Un Mordisco contra el Cáncer”.

En nuestros talleres hemos querido trabajar la solidaridad entre las mujeres y los niños y niñas participantes, y hemos visto una buena forma colaborar con la campaña

en redes sociales para financiar un estudio contra el cáncer de hígado, pues así la patronal dona un euro por cada foto subida con la etiqueta #interfresacontraelcancer.

La Asociación Interprofesional de la fresa andaluza puso en marcha una iniciativa con la que los ciudadanos pueden contribuir a la lucha contra el cáncer y así lo hicieron las mujeres de los talleres.

Ejercicio físico y salud.

Objetivos: Animar a las mujeres a realizar ejercicio físico.

Hemos realizado salidas al campo madres e hijos/as, para disfrutar del paisaje que tenemos cerca de nosotras y realizar ejercicio en compañía de nuestros hijos e hijas.



Fiestas Típicas de Córdoba

Objetivos: Hacer a las mujeres participes de su tierra y costumbres populares.

Con esta actividad hemos conseguido que muchas de las mujeres de los talleres disfruten de las costumbres típicas de Córdoba, y así éstas se animen a salir del barrio.

Esta actividad la hemos desarrollado únicamente con mujeres con lo cual han disfrutado de una tarde tranquila, una tarde para ellas sin cargas familiares.



Día de Convivencia en Cerro Muriano:

En junio se clausuran los talleres que impartimos durante la tarde y qué mejor despedida hasta septiembre que reunir a ambos grupos del barrio Palmeras en tres días de convivencia en las instalaciones del Albergue de Cerro Muriano.

Para hacer esta actividad posible ha sido necesario el trabajo conjunto de nuestra asociación con la Federación de asociaciones de mujeres gitanas “Kamira” y la Asociación de Mujeres “Panyabi”. Siete monitoras se encargaron de que todas las actividades se llevaran a cabo de manera adecuada y de que todos y todas las participantes se lo pasaran estupendamente.

Este año, la temática utilizada para esta convivencia ha sido la prehistoria, con lo cual, todos los juegos y dinámicas propuestos han girado alrededor de dicha temática.

Mujeres y niños y niñas de todos los grupos han participado en las diversas actividades y juegos, conformando un solo grupo, disfrutando de unos días de diversión y relax.





3. COORDINACIÓN Y PARTICIPACIÓN SOCIAL

Además de la información referida en los apartados anteriores, hemos de destacar las diferentes entidades con las que la Asociación de Educadores/as Encuentro en la Calle se ha estado coordinando para el adecuado desarrollo de este proyecto. Señalar de nuevo que este trabajo no hubiera sido posible sin dicho trabajo colaborativo y participativo entre los diferentes agentes sociales que intervienen de manera directa o indirecta en el territorio.

COORDINACIÓN Y PARTICIPACIÓN SOCIAL

- SERVICIO DE BIENESTAR SOCIAL DE LA DELEGACIÓN PARA LA SALUD Y BIENESTAR SOCIAL DE LA JUNTA DE ANDALUCÍA DE CÓRDOBA
- SERVICIO DE PROTECCIÓN AL MENOR DE LA DELEGACIÓN DE SALUD Y BIENESTAR SOCIAL DE LA JUNTA DE ANDALUCÍA EN CÓRDOBA
- TRABAJADORA SOCIAL DIPUTACIÓN MONTORO
- TRABAJADORA SOCIAL LEY DEPENDENCIA CÓRDOBA
- DELEGACIÓN DE EDUCACIÓN DE LA JUNTA DE ANDALUCÍA EN CÓRDOBA
- AVRA
- INDRA
- VIMCOSA
- CEIP:
 - ✓ CEIP ALBOLAFIA
 - ✓ CEIP DUQUE DE RIVAS
 - ✓ CEIP PEDAGOGO
 - ✓ CEIP MIRALBAIDA
 - ✓ CEI CHURRUCA
 - ✓ CEIP MIRASIERRA
 - ✓ MERCEDARIAS
- IES:
 - ✓ IES GUADALQUIVIR
 - ✓ IES AVERROES
 - ✓ IES SAN ALVARO
 - ✓ IES RAMÓN Y CAJAL
 - ✓ IES ZOCO
 - ✓ IES LÓPEZ NEIRA
 - ✓ ESCUELAS INFANTILES:

COORDINACIÓN Y PARTICIPACIÓN SOCIAL

- ✓ E.I SAN JOSE
- ✓ E.I SUPLI
- ✓ E.I AZAHARA
- ✓ EI PETER PAN
- CENTROS DE SALUD:
 - ✓ CENTRO DE SALUD GUADALQUIVIR
 - ✓ AMBULATORIO SANTA VICTORIA
 - ✓ CENTRO SANITARIO CARLOS CASTILLA DEL PINO
 - ✓ CENTRO SALUD AVDA AMERICA
 - ✓ CENTRO SALUD AZAHARA
- HOSPITALES:
 - ✓ HOSPITAL PROVINCIAL Y REINA SOFIA
 - ✓ CENTRO PROVINCIAL DE DROGODEPENDIENTES
 - ✓ HOSPITAL LOS MORALES
- ÁREA DE MUJER DEL AYUNTAMIENTO DE CORDOBA
- INSTITUTO ANDALUZ DE LA MUJER (IAM)
- PROMOTORAS PARA LA IGUALDAD DE LA MUJER
- CENTRO CIVICO ARRABAL DEL SUR
- CENTRO CÍVICO “LA FOGARA”
- DISPOSITIVO SURGE-ANDALUCÍA ORIENTA
- DELEGACION PROVINCIAL DE HACIENDA

- TRABAJADO@S SOCIALES DE LOS SERVICIOS COMUNITARIOS
- ÁREA DE REHABILITACIÓN DE SAN MARTIN DE PORRES
- CENTRO CAPI
- ADSAM
- CENTRO DE VALORACIÓN Y ORIENTACIÓN
- FISCALIA DE MENORES
- DISTRITO DE SALUD
- FEDERACIÓN DE ASOCIACIONES DE MUJERES GÍTANAS KAMIRA

COORDINACIÓN Y PARTICIPACIÓN SOCIAL

- CÁRITAS
- TRABAJADORES/AS SOCIALES Y EDUCADORES/AS DE SECRETARIA GENERAL DE INSTITUCIONES PENITENCIARIAS Y C.I.S.
- EQUIPOS TRATAMIENTO FAMILIAR
- CÓRDOBA ACOGE
- DEFENSOR DEL PUEBLO ANDALUZ
- ASOCIACIÓN DE MUJERES PANYABI
- CENTRO DE VALORACIÓN Y ORIENTACIÓN
- FISCALIA DE MENORES
- INSTITUTO MUNICIPAL DE DEPORTES
- CASA DE LA JUVENTUD
- ALBERGUE MUNICIPAL CERRO MURIANO
- RENACER
- ...

9. Resultados obtenidos y cuantificados. Desviaciones respecto a las actividades previstas

Además de los resultados cualitativos como cualitativos referidos en los apartados 6 y 8 de la memoria, destacamos los siguientes:

<u>ACTIVIDADES</u>	<u>INDICADORES Y RESULTADOS</u>
Actuación socio-familiar y acompañamientos individuales	<ul style="list-style-type: none"> • N° total de personas atendidas.364 • Segregación por sexos: Mujeres 237 Hombres127 • N° de planes de intervención diseñados: 364 • N° medio de intervenciones realizadas: 4 • N° medio de gestiones realizadas por persona: 4 • Número total de gestiones realizadas: Suma de los cuadros anteriores 1283

<p>Trabajo grupal con Mujeres</p>	<ul style="list-style-type: none"> • N° de talleres realizados : Lunes a Jueves <ol style="list-style-type: none"> .1. Talleres creativos, lúdicos y artísticos .2. Talleres Socioeducativos y Salud • N° medio de personas por taller. Segregación por sexos: Mujeres 12/15 • N° total de personas participantes. Segregación por sexos Mujeres 40
<p>Actuación socioeducativa con niños/as y jóvenes</p>	<ul style="list-style-type: none"> • N° total de personas atendidas. Segregación por sexos: <ul style="list-style-type: none"> - Grupo de 20/25 niños/as entre 6 y 12 años - Grupo de 12/15 niñ@s de 13/15 años - Grupo de 10 niñ@s de 6 a 12 años • N° de planes de intervención individuales realizadas: Todos • N° de intervenciones realizadas en: <ul style="list-style-type: none"> - Calle - Escuela - Familia • N° de talleres realizados: Lunes a Jueves • N° medio de personas por taller. Segregación por sexos: 15
<p>Coordinación y participación social</p>	<ul style="list-style-type: none"> • N° de derivaciones/coordinación realizadas a otros/as agentes o entidades: Ver en el apartado de gestiones • N° de reuniones mantenidas con agentes sociales relacionados: Diarias y en función del caso • N° de foros o grupos de trabajo en los que participa: 10 • N° de actividades de sensibilización o participación social en las que participa: Ver cualitativa

10. Resumen económico

VEASE ANEXO

11. Conclusiones



**“No hay
barrera,
cerradura ni
cerrojo que
puedas imponer
a la libertad de
mi mente”**

Virginia Woolf

escritora

1882-1941