

ASOCIACION ENCUENTRO EN LA CALLE MEMORIA DE ACTIVIDADES 2013

Medalla de Oro al Mérito de la Ciudad de Córdoba 2011. Ayuntamiento de Córdoba.

Premio a las Buenas Prácticas por su Empresa de Inserción SUPLA S.L. Proyecto Equal. Junta de Andalucía. 2004

Premio Andalucía por la Superación de las Desigualdades". Junta de Andalucía. Año 2002.

Medalla de Plata de la Junta de Andalucía en reconocimiento a la labor desarrollada en beneficio del bienestar y progreso de la sociedad andaluza. Año 1999.

Este documento intenta reflejar el esfuerzo de un convencido equipo de personas empeñadas en llevar dignidad y derechos a los barrios con más personas en situación de pobreza y exclusión social de Córdoba. Sólo de esta manera podemos contribuir a generar una ciudadanía andaluza libre y responsable en inclusión.

Detrás de cada número hay personas, es decir, hay rostros impregnados de esfuerzo, superación, ganas de tirar para adelante, aún siendo conscientes de no vivir en el mejor de los contextos. Pero no vamos a quedarnos parados: juntos saldremos adelante, desde el esfuerzo, la constancia, la perseverancia y la reivindicación de una sociedad más justa aquí y ahora, desde el corazón de nuestros barrios, a través de la voz de los/as jóvenes y de las mujeres, porque nos merecemos un presente y un futuro más digno.

Rafael Corpas Reina

Presidente de la Asociación Encuentro en la Calle

RECONOCIMIENTOS Y MEDALLAS

En reconocimiento a nuestra labor se nos ha otorgado:

- ✚ **Medalla de Plata de la Junta de Andalucía** en reconocimiento a la labor desarrollada en beneficio del bienestar y progreso de la sociedad andaluza. Año 1999.
- ✚ **Premio “Andalucía por la Superación de las Desigualdades”**. Junta de Andalucía. Año 2002.
- ✚ **Premio a las Buenas Prácticas por su Empresa de Inserción SUPLÁ S.L. Proyecto Equal**. Junta de Andalucía. F.S.E.2004
- ✚ **Premio Meridiana por el Taller de Compás Encuentro**. Instituto Andaluz de la Mujer. Junta de Andalucía. 2005
- ✚ **Medalla de Oro al mérito de la Ciudad de Córdoba 2011**. Ayuntamiento de Córdoba.



¿QUIÉNES SOMOS?

La Asociación de Educador@s “Encuentro en la Calle” es una ONG declarada de utilidad pública (Orden Ministerio Interior 298/07) que viene desarrollando su labor en Córdoba desde 1990, en las zonas con más necesidad de transformación social (ZNTS), concretamente en C/Torremolinos, Barrio Guadalquivir, Barrio de Palmeras.

El objetivo general y prioritario de la asociación no es otro que **combatir las causas que provocan la exclusión social desde el territorio y el rostro concreto** que la sufre. En este sentido, nuestras acciones vienen diseñadas por los siguientes parámetros:

- a) Actuar en dichas zonas con criterios de prevención** y de fomento de valores sociales entre niñ@s y jóvenes de estos ámbitos y sectores sociales.
- b) Potenciar el papel de la mujer, como elemento de cohesión y de progreso**, a través de la toma de conciencia de su ser como persona y como colectivo, así como mediante la formación y la inserción laboral de las mismas.
- c) Orientar esta población, hacia los recursos sociales, educativos, laborales, formativos, de salud y vivienda**, Con el fin de posibilitar procesos de inclusión.
- d) Generar recursos sociales, educativos y laborales propios** (educadores de calle, educadoras de familia, cursos de formación, participación en empresas de inserción socio-laboral, etc) que complementen al resto de recursos y posibilitar la inserción sociolaboral en estos sectores de población.
- e) Promover y atender a las personas mayores, con discapacidad y en situación de dependencia** de las znts.
- f) Atender y apoyar a cualquier persona que sufra discriminación** por ser pobre, diferente o pertenecer a cualquier minoría.

¿POR QUÉ ACTUAMOS?

El origen de nuestra actuación ahonda sus raíces en el convencimiento de la corresponsabilidad que tenemos como ciudadanos/as de transformar las realidades injustas que conviven en nuestros entornos urbanos.

Siempre hemos tenido en cuenta una serie de premisas que nos han alumbrado en nuestras acciones.



Memoria histórica: Saber reconocer que antes hubo personas que trabajaron duro en estas zonas y en otras zonas similares del planeta, saber analizar sus acciones y extraer de ello lo mejor. Esto nos sitúa no en un punto cero como se acostumbra cuando se aterriza en estos lugares sino en un nuevo punto en el que seguir construyendo.

Convencimiento: Se está convencido cuando se es capaz de analizar y de tener medianamente claro el por qué de las acciones y el para qué de las mismas. En este sentido, la continua reflexión nos va dando la seguridad de que lo que hacemos no es fruto de la improvisación.

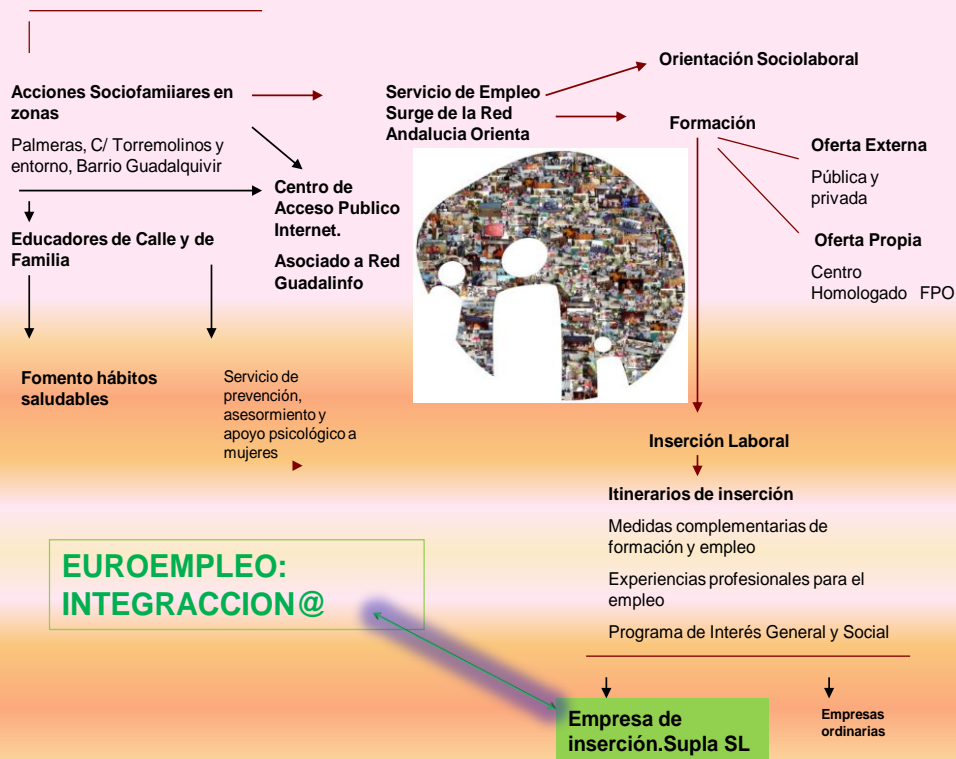
Perseverancia: Cuando se está convencido pero el terreno es hostil no queda otra salida que la perseverancia porque somos conscientes que los éxitos no suelen visualizarse a corto plazo.

Adaptación al cambio: En estos barrios al igual que en otros, en estas personas al igual que en nosotros mismos, el cambio es continuo. Por tanto, siempre prestamos especial atención a la integralidad de las acciones que se circunscriben en un tiempo y espacio determinado, único. Ello requiere flexibilidad de pensamiento y flexibilidad de recursos.

Sensibilización y denuncia: No es suficiente con el esfuerzo de estos/as ciudadanos/as por integrarse si el resto de la comunidad los visualiza y los trata como responsables de su situación desigual y no como fruto de la injusticia social. No es suficiente con desarrollar acciones si no se pone nombre y se señalan las causas y los causantes de tales injusticias sociales. No es suficiente si cada un@ de nosotr@s no es corresponsable.

¿CÓMO ACTUAMOS?

Asociación Encuentro en la Calle



En la actualidad, nuestras acciones se configuran en torno a diferentes programas que con el paso del tiempo se han ido complementando. Hemos sido capaces de construir todo un itinerario personalizado, continuo y completo, con capacidad de contribuir a la inserción social y laboral de las personas en exclusión o riesgo de la misma, poniendo en juego y obteniendo el máximo partido de los recursos propios y ajenos

PROGRAMA ACTUACIÓN SOCIO-FAMILIAR

PROGRAMA DE ACTUACIÓN SOCIO-FAMILIAR

Los Programas de Actuación en Entornos Socio-familiares de Exclusión asientan su fundamento en un estilo educativo basado en la implicación directa con las familias y con los distintos agentes sociales que participan del proceso de inclusión.

La relación interpersonal, el estilo comunicativo y un modelo propio utilizado para abordar las diversas realidades, centrado en la confianza y el respeto mutuo, configuran un patrón capaz de afrontar las distintas situaciones personales, familiares y sociales de manera integral. Siempre actuamos desde el territorio y desde el rostro concreto que lo habita.

Es dinamizado por educador@s de calle y de familia, mediante el trabajo con niñ@s, jóvenes y con mujeres a diferentes niveles: educativo, sanitario, jurídico, penitenciario, lúdico, deportivo, formativo y laboral.

Durante el este periodo hemos trabajado con 700 **personas** , de las cuales 325 son de la c/Torremolinos y del Barrio del Guadalquivir, 375 del barrio de Palmeras y 267 **familias**.. Además, **82 personas** han participado permanentemente en los siguientes talleres: salud, habilidades sociales, Creación artística, informática, deporte, reciclaje y alfabetización.

Consejería de igualdad, Salud y políticas sociales .
Junta de Andalucía.

Grupos Palmeras y C/ Torremolinos



COMUNIDADES DE APRENDIZAJE

El curso pasado comenzamos a participar en las comunidades de aprendizaje que empezaron a implantarse en el colegio Albolafía como proyecto de transformación de centros educativos dirigidos a la superación del fracaso escolar y la eliminación de conflictos.

La transformación está orientada hacia el sueño de la escuela que se quiere conseguir. A partir de ahora, el aprendizaje escolar no recae exclusivamente en manos del profesorado, sino que el logro de una educación de gran calidad depende de la participación conjunta de las familias, las asociaciones del barrio, el voluntariado...

Las comunidades de aprendizaje parten de una base: todas las niñas y niños tienen derecho a una educación que no les condene desde su infancia a no completar el bachillerato y no acceder a un puesto de trabajo.



Grupos Interactivos



Encuentro en la calle participó desde la primera **fase de sensibilización** formándonos en comunidades de aprendizaje, contribuyendo con aportaciones en **la fase de los sueños** donde se priorizaron sueños a conseguir en los próximos meses y/o años y colaborando e interviniendo en **los grupos interactivos y en los talleres con madres.**

Algunos talleres con mujeres del barrio y madres del colegio los trasladamos a la escuela y todos los lunes y miércoles durante horario escolar compartimos espacio y actividades en el centro educativo. Se realizaron talleres de habilidades sociales, reciclaje y talleres de género.

Servicio de Prevención y apoyo psicológico a mujeres

-Mejorar la calidad de vida y la salud integral, de las mujeres de las zonas con necesidades de transformación social.

Crear un recurso cercano de asesoramiento y apoyo psicológico para las mujeres de las ZNTS.

-Prevenir problemas o dificultades emocionales.

Prevenir posibles casos de violencia de género y desigualdades por cuestiones de género.

-Servir de nexo entre las mujeres de estas zonas y los recursos especializados, tanto de salud mental como para víctimas de violencia de género

Nº DE MUJERES ATENDIDAS : 50



ORIENTACIÓN

SERVICIO DE EMPLEO SURGE DE LA RED ANDALUCIA ORIENTA

Las actuaciones de orientación, formación e inserción laboral se llevan a cabo mediante el Servicio de Empleo SURGE de la red Andalucía Orienta, que opera en las ocho capitales andaluzas y que llevamos gestionando en Córdoba desde 1999.

Los/ usuarios/as del servicio son derivados por los/as educadores/as, por técnicos de diferentes administraciones o entidades o bien llegan por iniciativa propia. A partir de ese momento se les diseña un Itinerario Personalizado de Inserción (IPI), acciones encaminadas a dotar de herramientas necesarias a las personas excluidas socialmente o en riesgo de padecer la exclusión social para que hagan uso de sus derechos y por consiguiente, deberes como ciudadanos/as andaluces.

Hoy en día el dispositivo SURGE se constituye como un instrumento facilitador de oportunidades, de derechos sociales y laborales, de acceso a ellos en ZNTS.

Este servicio, se encuentra dividido en tres áreas: orientación socio-laboral, formación e inserción laboral.

Consejería de igualdad, salud y políticas sociales
Consejería de Economía, Innovación , Ciencia y Empleo.
Junta de Andalucía.



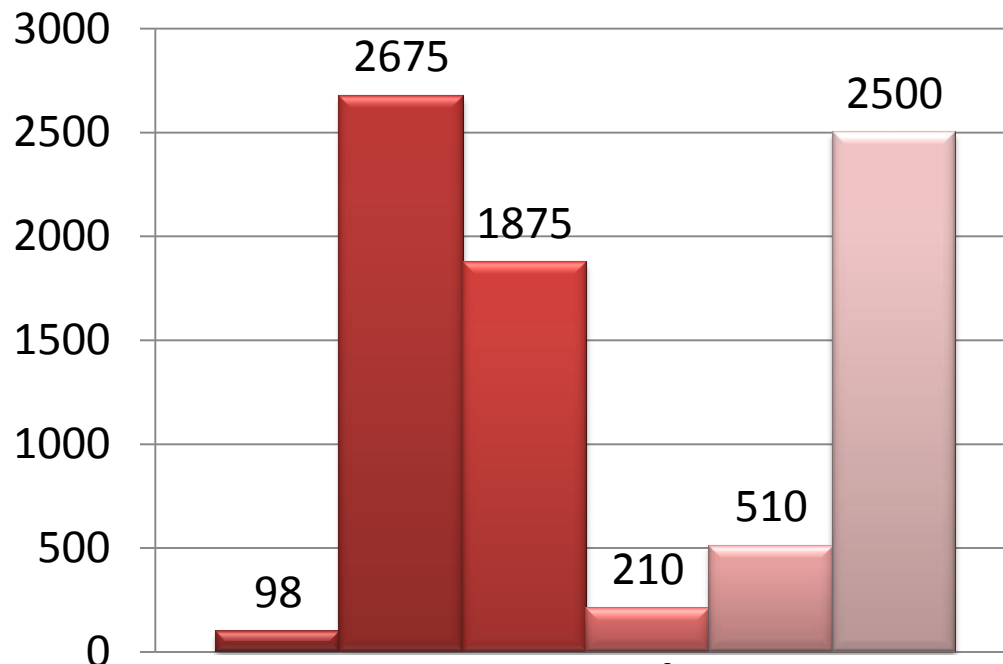
Orientación laboral

Nº personas atendidas desde 1999 : **7.868**

Nº personas atendidas en periodo 2013:2437

Nº de atenciones en periodo 2013:7286

NIVELES ACADÉMICOS



■ Bachiller/ COU

■ ESO

■ Estud. Primarios

■ FP1/FP2

■ Sin estudios

■ Certif. Escolaridad

TALLERES DE SOCIALIZACIÓN, CENTRO DE FORMACIÓN ENCUENTRO Y CENTRO DE ACCESO PÚBLICO A INTERNET (CAPI GUADALQUIVIR)

Desarrollamos un proceso de formación previa en los denominados **Talleres de socialización** donde a las personas con escasas habilidades para desarrollar un Itinerario de Inserción se les posibilita que tomen conciencia sobre su situación, descubran, desarrollen y mejoren sus capacidades y potencialidades al respecto, con el fin de que sean agentes activos, de su inclusión social y dignificación personal.

Consejería de igualdad, salud y políticas sociales
Consejería de Economía, Innovación, Ciencia y Empleo.
Junta de Andalucía

FORMACIÓN

CENTRO DE FORMACIÓN ENCUENTRO

Desde el año 2002, la Asociación dirige el Centro de Formación Profesional para el Empleo "Encuentro", homologado por la Consejería de Economía, Innovación, ciencia y empleo de la Junta de Andalucía. Tras ser derivadas por nuestro dispositivo, **385** personas han sido admitidas en otros recursos formativos ofertados por diferentes Administraciones e Instituciones.



F
O
R
M
A
C
I
Ó
N

CENTRO DE ACCESO PÚBLICO A INTERNET GUADALQUIVIR (Red Guadalinfo)

Como complemento a todas las acciones expuestas y para combatir o aminorar la multiplicación de desigualdades que genera la brecha digital, el Centro de Acceso Público a Internet (CAPI Guadalquivir) está facilitando el acceso a las nuevas tecnologías para favorecer procesos de inclusión en el mundo laboral y social. Se trata de acercar la información y la formación, así como las nuevas vías de comunicación a las personas de las zonas con necesidades de transformación social. Desde su apertura se han registrado en el centro un total de **1220 usuario/as**, se han realizado en este año un total de **189 en** actividades formativas en las que han participado **9** colectivos de la zona.

Consejería de Innovación Ciencia y Empresa.
Junta de Andalucía



En el momento de crisis económica por el que atravesamos se hace especialmente difícil encontrar un empleo y más aún cuando las personas cuentan con el perfil del colectivo al que nos dedicamos. No obstante, conseguir la inserción sociolaboral de estas personas y lograr que se consoliden es el objetivo fundamental de todas nuestras acciones. Sólo de esta manera podemos posibilitar que estas personas sean ciudadanos/as libres con capacidad de decidir. Es entonces cuando nos igualamos en derechos y por tanto en responsabilidades. Cuando se produce ese logro no sólo se beneficia la persona sino todo el entorno que le rodea. La inserción laboral se pretende que sea en el mercado ordinario aunque para ello haya que pasar por diferentes fases y acciones. Gracias a nuestra intervención hemos posibilitado que **286** personas cuenten con un contrato de trabajo.

PROGRAMA DE MEDIDAS COMPLEMENTARIAS DE EMPLEO Y FORMACIÓN (IMS)

Desde el año 2002 se viene desarrollando un Programa que implementa Planes Personalizados de Inserción Sociolaboral y Promoción personal, con beneficiarias del Programa de Solidaridad con los Andaluces, combinando medidas de formación tanto en habilidades sociales, tecnología de la información, y las propias de la profesión a desarrollar, con medidas de empleo a través de nuestra empresa de inserción Supla SL . Tras un periodo de formación se les hace un contrato laboral de seis meses consistente en desarrollar labores de limpieza y adecentamiento en su propio barrio.

Beneficiarios	Personas contratadas
16	16



P
R
O
G
R
A
M
M
A



EMPRESA DE INSERCIÓN SUPLA

PREMIO A LAS MEJORES PRÁCTICAS 2004. IRIS. EQUAL ANDALUCÍA.

CERTIFICADO DE CALIDAD ISO 9001-2008

CERTIFICADO MEDIO AMBIENTE ISO 14001 : 2004



Desde marzo de 2000, nuestra asociación dispone de un instrumento para ofrecer oportunidades reales de incorporación al mercado de trabajo de personas en situación o riesgo de exclusión. Se trata de la Empresa de Inserción SUPLA S.L y que desarrolla actividades relacionadas con la limpieza, adecentamiento de espacios urbanos y servicios educativos y de atención a las personas. De esta empresa nuestra asociación es partícipe mayoritaria, garantizando de este modo el carácter no lucrativo y la generación de empleo como finalidad última.

Desde su creación hasta la actualidad la Empresa de Inserción SUPLÁ se ha convertido en una oportunidad laboral para **1013 personas**. Durante 2013, la plantilla de la empresa ha estado compuesta por:

	Total personas contratadas	Personas en Inserción	
2013	116	44	
		Mujeres: 42	Hombres: 2

El perfil prioritario de las personas que desarrollan su itinerario de inserción por nuestra empresa es el siguiente:

- ❖ Mujer joven, de entre 25 y 35 años, con cargas familiares vecinas de ZNTS, pertenecientes al colectivo descrito en la Ley de Empresas de Inserción y en el Decreto Andaluz como Perceptoras de Rentas Mínimas de Inserción, así como los miembros de la unidad de convivencia beneficiarios de ellas.



TRABAJO EN RED

Uno de nuestros objetivos fundamentales como asociación es visualizar lo que se hace en nuestros barrios y como se hace, compartirlo y aprender de otras experiencias. Para ello es fundamental el trabajo coordinado de los agentes de empleo que de alguna manera intervienen en nuestros barrios, y en los barrios de similares características de Andalucía y resto del Estado.

Red de coordinación local donde destacamos nuestra participación en:

- ✓ Comisión de Salud de Distrito Sur
- ✓ Comisión Plan Urban Sur
- ✓ Cátedra Córdoba Ciudad Intercultural. Universidad de Córdoba.
- ✓ Coordinación con programas de la Asociación Kala , Asociación Panyabi y Federación Kamira.

Red de coordinación autonómica donde destacamos nuestra tarea de presidencia y por tanto de coordinación de la Federación Andaluza de Asociaciones Surge. Esta Federación agrupa a entidades de las 8 provincias de Andalucía, que trabajan en zonas con necesidades de transformación social y ejercen una labor similar a la nuestra.

SENSIBILIZACIÓN

Conocer y dar a conocer para cambiar la mirada es uno de los fines prioritarios de nuestra asociación. Por ello, uno de nuestro principales objetivos es transmitir lo que día a día vemos y vivimos en aquellas zonas de la ciudad de Córdoba donde se concentran mayor número de personas en exclusión social, con el fin de buscar la corresponsabilidad. Para ello, realizamos acciones de sensibilización y trabajamos en red con otras personas y entidades, convencid@s de que algo puede cambiar y es urgente que cambie. En este sentido, destacamos las siguientes actividades:

(Véase nuestra página Web www.encuentroenlacalle.org)

OTRAS ACTIVIDADES

Manifestación contra la violencia de género	Noviembre de 2013
Marcha Día de la Paz	Enero de 2014
Jornadas de Puertas abiertas en CEIP Albolafia	Junio 2013
Participación Consejo Andaluz de Mujeres	Febrero de 2014
Mesa de Salud	2013
Día de la Mujer	Marzo 2013



DOSSIER DE PRENSA

DIARIO CÓRDOBA

Jueves, 14 de febrero del 2013

Visto y oído

SANCHEZ MORENO



◉ **FOMENTAR LA IGUALDAD DE OPORTUNIDADES.** Se trata de una acción, dentro del Programa de Solidaridad con los Andaluces de la Junta, para fomentar la formación y la inserción laboral de mujeres en riesgo de exclusión social. En este caso, han sido 25 las mujeres beneficiarias y para ello Salud y Bienestar Social destinó durante 2012 en Córdoba más de 148.000 euros para financiar el desarrollo de las acciones formativas y la posterior contratación por un periodo de 6 meses y medio.

Memoria Elaborada por:



Calle Libertador JJ Da Silva y Xavier m. 17 local 14013. Córdoba
Tfno. 957760999//957421814
encuentro@encuentroenlacalle.org
[www. Encuentroenlacalle.org](http://www.Encuentroenlacalle.org).